

T.C

PENDİK KAYMAKAMLIĞI

TEVFİK İLERİ İMAM HATİP ORTAOKULU MÜDÜRLÜĞÜ

2024-2028 STRATEJİK PLANI





*“Eđitimidir ki ulusu 6zg6r; řanlı ve
y6ksek bir toplum olarak yařatır.”*

Mustafa Kemal ATAT6RK



Kısaltmalar

ABİDE:	Akademik Becerilerin İzlenmesi ve Değerlendirilmesi	OŞM:	Ortaöğretim Şube Müdürlüğü
AR-GE:	Araştırma, Geliştirme	ÖBŞM:	Özel Büro Şube Müdürlüğü
BIETŞM:	Bilgi İşlem ve Eğitim Teknolojileri Şube Müdürlüğü	ÖDSHŞM:	Ölçme, Değerlendirme ve Sınav Hizmetleri Şube Müdürlüğü
BİLSEM:	Bilim ve Sanat Merkezi	ÖERŞM:	Özel Eğitim ve Rehberlik Şube Müdürlüğü
CİMER:	Cumhurbaşkanlığı İletişim Merkezi	ÖÖKŞM:	Özel Öğretim Kurumları Şube Müdürlüğü
DHŞM:	Destek Hizmetleri Şube Müdürlüğü	ÖYGŞM:	Öğretmen Yetiştirme ve Geliştirme Şube Müdürlüğü
DÖŞM:	Din Öğretimi Şube Müdürlüğü	PESTLE:	Politik, Ekonomik, Sosyolojik, Teknolojik, Yasal ve Ekolojik Analiz
DYS:	Doküman Yönetim Sistemi	PHŞM:	Personel Hizmetleri Şube Müdürlüğü
EBA:	Eğitim Bilişim Ağı	PISA:	Programme for International Student Assessment (Uluslararası Öğrenci-Değerlendirme Programı)
FATİH:	Fırsatları Artırma ve Teknolojiyi İyileştirme Hareketi	RAM:	Rehberlik ve Araştırma Merkezi
GZFT:	Güçlü, Zayıf, Fırsat, Tehdit	SGŞM:	Strateji Geliştirme Şube Müdürlüğü
HBÖŞM:	Hayat Boyu Öğrenme Şube Müdürlüğü	SP:	Stratejik Plan
İEŞM:	İnşaat ve Emlak Şube Müdürlüğü	STK:	Sivil Toplum Kuruluşu-Kuruluşları
MEB:	Millî Eğitim Bakanlığı	TBMM:	Türkiye Büyük Millet Meclisi
MEBBİS:	Millî Eğitim Bakanlığı Bilişim Sistemleri	TDK:	Türk Dil Kurumu
MEİS:	Millî Eğitim Bakanlığı İstatistik Modülü	TEŞM:	Temel Eğitim Şube Müdürlüğü
MEM:	Millî Eğitim Müdürlüğü	TIMMS:	Trends in International Mathematics and Science Study (Matematik ve Fen Bilimleri Uluslararası Araştırması)
MTEŞM:	Mesleki ve Teknik Eğitim Şube Müdürlüğü	TÜBİTAK:	Türkiye Bilimsel ve Teknolojik Araştırma Kurumu
MTSK:	Motorlu Taşıt Sürücüleri Kursu		
OECD:	Organisation for Economic Co-operation and Development (İktisadi İşbirliği ve Kalkınma Teşkilatı)		
OSB:	Organize Sanayi Bölgesi		

Tanımlar

Bütünleştirici Eğitim (Kaynaştırma Eğitimi): Özel Eğitime ihtiyacı olan bireylerin eğitimlerini, destek eğitim hizmetleri de sağlanarak akranlarıyla birlikte resmî veya özel örgün ve yaygın eğitim kurumlarında sürdürmeleri esasına dayanan Özel Eğitim uygulamalarıdır.

Coğrafi Bilgi Sistemi (CBS): Dünya üzerindeki karmaşık sosyal, ekonomik, çevresel vb. problemlerin çözümüne yönelik mekâna/konuma dayalı karar verme süreçlerinde kullanıcılara yardımcı olmak üzere, büyük hacimli coğrafi verilerin; toplanması, depolanması, işlenmesi, yönetimi, mekânsal analizi, sorgulaması ve sunulması fonksiyonlarını yerine getiren donanım, yazılım, personel, coğrafi veri ve yöntem bütünüdür.

Destekleme ve Yetiştirme Kursları: Resmî ve özel örgün eğitim kurumlarına devam eden öğrenciler ile yaygın eğitim kurumlarına devam etmekte olan kursiyerleri, örgün eğitim müfredatındaki derslerle sınırlı olarak, destekleme ve yetiştirme amacıyla açılan kurslardır.

Eğitsel Değerlendirme: Bireyin tüm gelişim alanlarındaki özellikleri ve akademik disiplin alanlarındaki yeterlilikleri ile eğitim ihtiyaçlarını eğitsel amaçla belirleme sürecidir.

İşletmelerde Mesleki Eğitim: Mesleki ve Teknik Eğitim okul ve kurumları öğrencilerinin beceri eğitimlerini işletmelerde, teorik eğitimlerini ise Mesleki ve Teknik Eğitim okul ve kurumlarında veya işletme ve kurumlarca tesis edilen eğitim birimlerinde yaptıkları eğitim uygulamalarını ifade eder.

Okul-Aile Birlikleri: Eğitim kampüslerinde yer alan okullar dâhil Bakanlığa bağlı okul ve eğitim kurumlarında kurulan birliklerdir.

Ortalama Eğitim Süresi: Birleşmiş Milletler Kalkınma Programının yayımladığı İnsani Gelişme Raporu'nda verilen ve 25 yaş ve üstü kişilerin almış olduğu eğitim sürelerinin ortalaması şeklinde ifade edilen eğitim göstergesini ifade etmektedir.

Öğrenme Analitiği Platformu: Eğitsel Veri Ambarı üzerinde çalışacak, öğrencilerin akademik verileriyle birlikte ilgi, yetenek ve mizacına yönelik verilerinin de birlikte değerlendirildiği platformdur.

Örgün Eğitim Dışına Çıkma: Ölüm ve yurt dışına çıkma haricindeki nedenlerin herhangi birisine bağlı olarak Örgün Eğitim Kurumlarından ilişik kesilmesi durumunu ifade etmektedir.

Örgün Eğitim: Belirli yaş grubundaki ve aynı seviyedeki bireylere, amaca göre hazırlanmış programlarla, okul çatısı altında düzenli olarak yapılan eğitimidir. Örgün Eğitim; okul öncesi, ilkokul, ortaokul, ortaöğretim ve yükseköğretim kurumlarını kapsar.

Özel Politika Ya da Uygulama Gerektiren Gruplar (Dezavantajlı Gruplar):

Diğer gruplara göre eğitiminde ve istihdamında daha fazla güçlük çekilen kadınlar, gençler, uzun süreli işsizler, engelliler gibi bireylerin oluşturduğu grupları ifade eder.

Özel Yetenekli Çocuklar: Yaşıtlarına göre daha hızlı öğrenen, yaratıcılık, sanat, liderliğe ilişkin kapasitede önde olan, özel akademik yeteneğe sahip, soyut fikirleri anlayabilen, ilgi alanlarında bağımsız hareket etmeyi seven ve yüksek düzeyde performans gösteren bireydir.



Okul/Kurum Bilgileri

İli: İstanbul		İlçesi: Pendik	
Adres:	Doğu Mh. Sevcan Sk. No:1 Pendik/İstanbul	Coğrafi Konum (link)	https://goo.gl/maps/qffZWtb6k3t
Telefon Numarası:	0216-483-38-52	Faks Numarası:	216-4833853
e- Posta Adresi:	759107@meb.k12.tr	Web sayfası adresi:	http://pendiktevfikileriho.meb.k12.tr
Kurum Kodu:	759107	Öğretim Şekli:	Tam Gün



Sunuş

Günümüz dünyasında, hızla gelişen ve ivme kazanan teknolojik ilerlemelerle bütün dünyayı etkisi altına alan hızlı değişimlere tanık olunmaktadır. Dünyada yaygınlaşmakta olan yeni kamu yönetimi anlayışı, birçok alanda yeni düzenlemeler getirmiştir. Bu düzenlemeleri takip edebilmek, dünyaya yön veren güçlerin arasında “Ben de varım.” diyebilmek için yeni ve kısa sürede sonuç verecek planlamalara ihtiyaç vardır.

“Türkiye Yüzyılı” Vizyonunun ışığında zengin medeniyet birikimimizi temsil eden, milli ve manevi değerlerle donatılmış, gerçekçi amaçları olan, yarınlarda ülkesine ve insanlığa katkı sağlamayı vazife bilen bireyler yetiştirmek temel hedeflerimizdendir.

Okulumuzda milli ve manevi değerlerine bağlı, bilgili, yeteneklerinin farkında olup bu sayede aklını ve kalbini birleştirerek donanımını insanlık hayırına sarf edebilen, bilimsel çalışmalarda yer alabilecek birikime sahip ve kültürel faaliyetlerle dünyaya kendini tanıtabilen bireylerin yuvasına dönüşmesi amaç ve sorumluluğumuzdur.

Aşamalı olarak hayata geçirilmesi düşünülen hedeflerin 2053, 2071 gibi anlamını tarihten alan yıllarda ülkemizin genç nüfusuyla ve onların mimarı öğretmenlerimizle gerçekleştirilebilecek olması bizlere büyük görevler yüklemektedir.

Bahsi geçen görevleri en iyi şekilde yerine getirebilmek için stratejik planlamaya ihtiyaç vardır. Bu planlama kurumların ihtiyaçlara zamanında ve etkin bir şekilde cevap vermek amacıyla, mevcut kaynakların daha etkili ve verimli kullanılması, sunulan hizmetlerde kalite ve hizmetlerden yararlananların memnuniyetlerinin sağlanması, kurum organizasyonunda ve yönetiminde yeni yaklaşımların benimsenmesi ve uygulanmasıdır. Bir başka deyişle; kurumların bugünkü mevcut durumları ile ileride ulaşmak istedikleri hedefleri arasındaki planlı yolculuğu ifade eder.

Stratejik planlama süreci, gerek bilim ve teknolojiadaki gelişmeler, gerekse insanların değişen ihtiyaç ve beklentilerini karşılama görevini üstlenen, toplum yaşamında mal ve hizmet üretmek gibi önemli bir fonksiyonu yerine getiren kurumları, bir yandan ifa ettikleri fonksiyonların “etkinlik” ve “kalite” kriterlerini yeniden gözden geçirmeye, diğer yandan da kurumları değişimlere hemen cevap verebilecek biçimde esnek, aynı zamanda sağlıklı yapılanmalara zorlamaktadır.

Kurumumuzu gelişen ve değişen dünyayla bütünleşmiş bir hale getirme düşüncesiyle başlayan stratejik planlama sürecimizin Tevfik İleri İmam Hatip Ortaokulumuzu daha da geliştireceğine inanıyoruz.

Stratejik planın hazırlanmasında emeği geçen tüm öğretmenlerimize teşekkür eder, bu stratejik planımızın okulumuzun kalitesinin geliştirilmesine katkı sağlaması bakımından hayırlı olmasını temenni ederim

Ali Osman DEMİRCİ
Tevfik İleri İmam Hatip Ortaokulu Müdürü

İÇİNDEKİLER

1. GİRİŞ VE STRATEJİK PLANIN HAZIRLIK SÜRECİ	
1.1. Strateji Geliştirme Kurulu ve Stratejik Plan Ekibi	12
1.2. Planlama Süreci	13
2. DURUM ANALİZİ	
2.1. Kurumsal Tarihçe	16
2.2. Uygulanmakta Olan Planın Değerlendirilmesi	16
2.3. Mevzuat Analizi	18
2.4. Üst Politika Belgelerinin Analizi	19
2.5. Faaliyet Alanları ile Ürün ve Hizmetlerin Belirlenmesi	21
2.6. Paydaş Analizi	22
2.7. Kuruluş İçi Analiz	30
2.7.1. Teşkilat Yapısı	30
2.7.2. İnsan Kaynakları	31
2.7.3. Teknolojik Düzey	36
2.7.4. Mali Kaynaklar	37
2.7.5. İstatistik Veriler	38
2.8. Dış Çevre Analizi (Politik, Ekonomik, Sosyal, Teknolojik, Yasal ve Çevresel Çevre Analizi -PESTLE)	40
2.9. Güçlü ve Zayıf Yönler ile Fırsatlar ve Tehditler (GZFT) Analizi	42
2.10. Tespit ve İhtiyaçların Belirlenmesi	45
3. GELECEĞE BAKIŞ	
3.1. Misyon	47
3.2. Vizyon	47
3.3. Temel Değerler	48
4. AMAÇ, HEDEF VE STRATEJİLERİN BELİRLENMESİ	
4.1. Amaçlar	49
4.2. Hedefler	49
4.3. Performans Göstergeleri	49
4.4. Stratejilerin Belirlenmesi	51
4.5. Maliyetlendirme	57
5. İZLEME VE DEĞERLENDİRME	59
6. Tablo/Şekil/Grafikler/Ekler	61



1. Bölüm

Stratejik Plan Hazırlık Süreci

GİRİŞ VE STRATEJİK PLANIN HAZIRLIK SÜRECİ

1.1. STRATEJİ GELİŞTİRME KURULU VE STRATEJİK PLAN EKİBİ

Strateji Geliştirme Kurulu: Okul müdürünün başkanlığında, bir okul müdür yardımcısı, bir öğretmen ve okul/aile birliği başkanı ile bir yönetim kurulu üyesi olmak üzere 5 kişiden oluşan üst kurul kurulur.

Stratejik Plan Ekibi: Okul müdürü tarafından görevlendirilen ve üst kurul üyesi olmayan müdür yardımcısı başkanlığında, belirlenen öğretmenler ve gönüllü velilerden oluşur.

Tablo 1. Strateji Geliştirme Kurulu ve Stratejik Plan Ekibi Tablosu

Strateji Geliştirme Kurulu Bilgileri		Stratejik Plan Ekibi Bilgileri	
Adı Soyadı	Ünvanı	Adı Soyadı	Ünvanı
Ali Osman DEMİRCİ	Okul Müdürü	Fuat DEMİRHAN	Müdür Yardımcısı
Sedat GÜRBÜZ	Rehber Öğretmen	Bahar BAŞARAN	İngilizce Öğretmen
Mustafa YILDIRIM	Türkçe Öğretmeni	Sevgi GÜRBÜZ	Fen Bilimleri Öğretmeni
Emine DELİREİSOĞLU	Dikab Öğretmeni	Fatih ERAS	Bilişim Tek. Öğretmeni
Betül SANCAR	Okul Aile Birliği Başkanı	Osman KARA	Okul Aile Birliği Başkan Yardımcısı

1.2. PLANLAMA SÜRECİ:

2024-2028 dönemi stratejik plan hazırlanma süreci Strateji Geliştirme Kurulu ve Stratejik Plan Ekibi'nin oluşturulması ile başlamıştır. Ekip tarafından oluşturulan çalışma takvimi kapsamında ilk aşamada durum analizi çalışmaları yapılmış ve durum analizi aşamasında, paydaşlarımızın plan sürecine aktif katılımını sağlamak üzere paydaş anketi, toplantı ve görüşmeler yapılmıştır. Durum analizinin ardından geleceğe yönelim bölümüne geçilerek okulumuzun amaç, hedef, gösterge ve stratejileri belirlenmiştir.

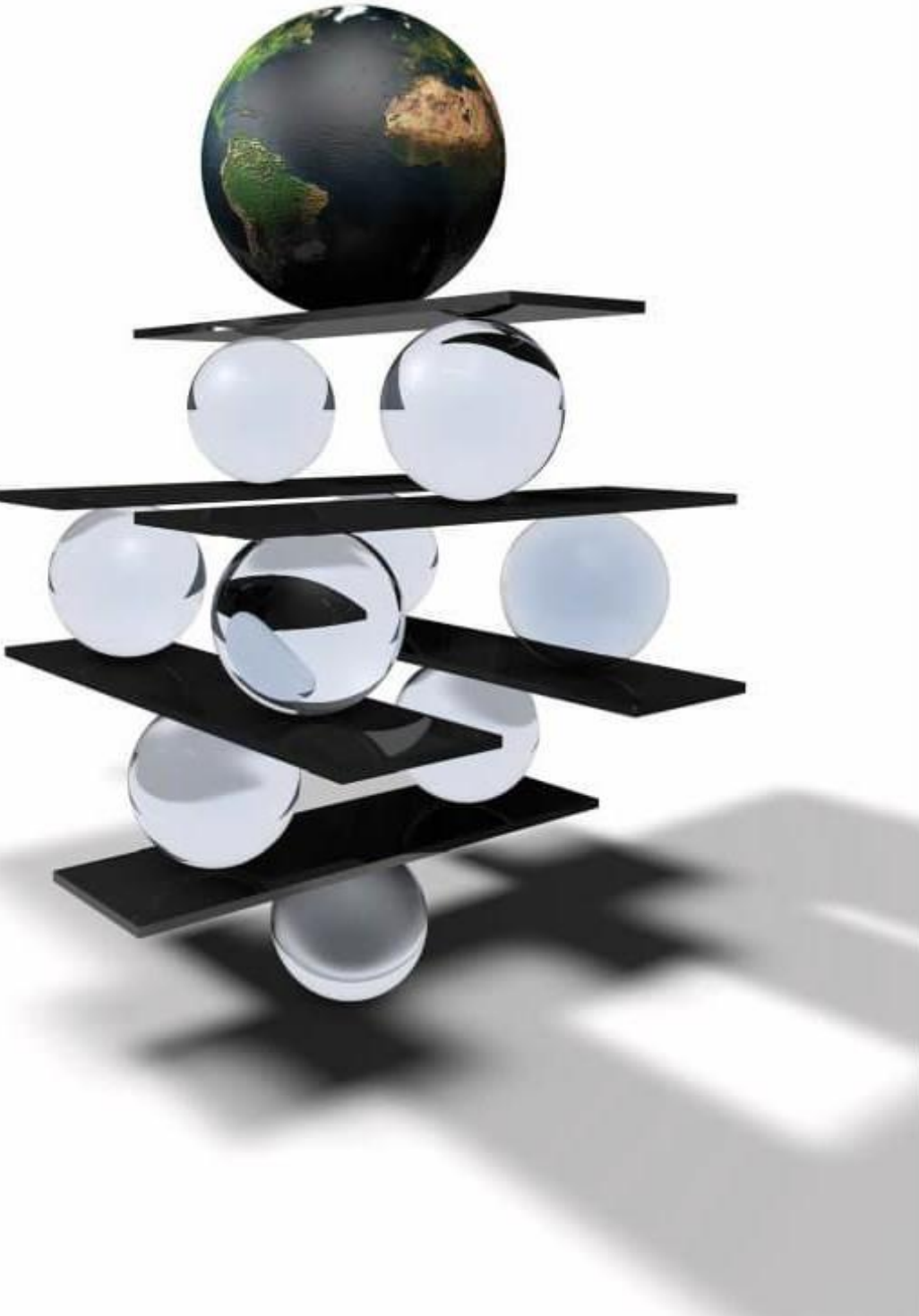
Okulun stratejik planlama süreci, uzun vadeli başarı için kritik öneme sahip bir yol haritası oluşturmayı içerir. İlk adım, okulun misyonunu ve vizyonunu netleştirmektir. Bu adım, okulun temel değerlerini ve amaçlarını belirlemesine yardımcı olur. Ardından, okul içi ve dışı çevresel analizler yapılır. Bu analizlerde, okulun güçlü ve zayıf yönleri tespit edilirken, fırsatlar ve tehditler de değerlendirilir. Stratejik hedefler belirlendikten sonra, bu hedeflere ulaşmak için gerekli stratejiler ve eylem planları oluşturulur. Örneğin, eğitim kalitesini artırmak için öğretim yöntemlerinin güncellenmesi veya teknolojinin entegrasyonu gibi stratejik adımlar belirlenebilir. Son olarak, planın uygulanması için kaynakların tahsisi ve bir izleme mekanizması oluşturulur. Bu süreç, okulun uzun vadeli hedeflerine ulaşmasına yardımcı olurken, değişen koşullara adapte olmasını sağlar ve sürdürülebilir başarı için önemli bir çerçeve sunar.

Stratejik planlama sürecinde takip edilen yasal süreç, genellikle o organizasyonun bulunduğu hukuki düzenlemelere uygunluğu sağlamak amacıyla belirli yasal gereklilikleri içerir. Bu süreç, özellikle kamu kurumları veya kar amacı gütmeyen kuruluşlar için önemlidir. Öncelikle, ilgili hukuki düzenlemeleri belirlemek ve anlamak gerekir. Bu, özellikle kamu kurumları için o ülkenin yasalarına ve yönetmeliklerine uygunluğu sağlamak açısından hayati öneme sahiptir.

Daha sonra, stratejik planlama sürecinin yasal gerekliliklere uygunluğunu sağlamak için bir dizi prosedür izlenir. Örneğin, stratejik planlar genellikle ilgili yönetim organları tarafından onaylanmalıdır. Bu, planların kuruluşun misyonuna ve hedeflerine uygun olduğunu ve aynı zamanda yasal düzenlemelere uygun olduğunu doğrulamak için yapılır.

Ayrıca, stratejik planlar genellikle düzenli aralıklarla gözden geçirilir ve güncellenir. Bu da yasal gerekliliklere uygunluğun sürdürülmesini sağlar ve planın organizasyonun değişen ihtiyaçlarına uygun olmasını sağlar.

Tüm bu süreçlerin yasal zeminde yürütülmesi, organizasyonun hukuki açıdan güvende olmasını ve faaliyetlerinin yasal çerçevede sürdürülmesini sağlar.



2. Bölüm

Durum Analizi

DURUM ANALİZİ

Stratejik planlama sürecinin ilk adımı olan durum analizi, okulumuzun/kurumumuzun “neredeyiz?” sorusuna cevap vermektedir. Okulumuzun/kurumumuzun geleceğe yönelik amaç, hedef ve stratejiler geliştirebilmesi için öncelikle mevcut durumda hangi kaynaklara sahip olduğu ya da hangi yönlerinin eksik olduğu ayrıca, okulumuzun/kurumumuzun kontrolü dışındaki olumlu ya da olumsuz gelişmelerin neler olduğu değerlendirilmiştir. Dolayısıyla bu analiz, okulumuzun/kurumumuzun kendisini ve çevresini daha iyi tanımasına yardımcı olacak ve stratejik planın sonraki aşamalarından daha sağlıklı sonuçlar elde edilmesini sağlayacaktır.

Durum analizi bölümünde, aşağıdaki hususlarla ilgili analiz ve değerlendirmeler yapılmıştır;

- *Kurumsal tarihçe*
- *Uygulanmakta olan planın değerlendirilmesi*
- *Mevzuat analizi*
- *Üst politika belgelerinin analizi*
- *Faaliyet alanları ile ürün ve hizmetlerin belirlenmesi*
- *Paydaş analizi*
- *Kuruluş içi analiz*
- *Dış çevre analizi (Politik, ekonomik, sosyal, teknolojik, yasal ve çevresel analiz)*
- *Güçlü ve zayıf yönler ile fırsatlar ve tehditler (GZFT) analizi*
- *Tespit ve ihtiyaçların belirlenmesi*

2.1. KURUMSAL TARİHÇE

Pendik Tevfik İmam Hatip Ortaokulu binası, İl Özel İdaresi tarafından yaptırılmış ve 1993-1994 Öğretim yılında Tevfik İleri İlköğretim Okulu olarak hizmete başlamıştır. 2010 yılında bina deprem dolayısıyla takviye yapılarak kuvvetlendirilmiş, ilköğretim okulunun başka bir binaya taşınmasından sonra aynı isimle 2014-2015 öğretim yılında İmam Hatip Ortaokuluna dönüştürülüp eğitime başlamıştır.

2023-2024 Öğretim yılında 250 erkek öğrencinin öğrenim gördüğü okulumuz, 2 idareci ve 23 öğretmen kadrosuyla eğitime devam etmektedir.

Okulumuzda; akıllı tahtalarla donatılmış 16 adet sınıf, bilgisayar ve fen laboratuvarı, kapalı spor salonu, görsel sanatlar, oyun ve okuma sınıfı, 100 kişilik konferans salonu, kütüphane, mescit ve yemekhane bulunmaktadır.

Okulumuz Pendik'te ilk erkek İmam Hatip Ortaokulu olma özeliği taşımaktadır.

Mezun olan öğrencilerimizin yaklaşık %30'u sınavla alan liselere yerleşmektedir. Ayrıca sınavlı/sınavsız imam hatip liselerini tercih edip yerleşme oranımızda %60 civarındadır.

Ulaşım olarak E-5 ve Tavşantepe metro istasyonuna yürüme mesafesindedir.

2.2. UYGULANMAKTA OLAN STRATEJİK PLANIN DEĞERLENDİRİLMESİ

Stratejik planın bu kısmında okulumuzun 2019-2023 Stratejik Planının hedef ve göstergeler bazında gerçekleşme düzeyi ile başarı ve başarısızlık nedenlerinin açıklanmasına yer verilmektedir. Okulumuz 2019-2023 Stratejik Planındaki 5 amaç, 22 hedef ve 78 performans göstergesi incelenmiştir.

Stratejik planda yer alan hedef performansları incelendiğinde A1 amacına yönelik H1.3 hedefinde %100 performans gösterildiği, H1.1 hedefinde ise tama yakın bir performans gösterildiği göze çarpmaktadır. H1.1 hedefinde PG1.1.4 performans göstergesi haricinde diğer iki göstergede %100 performans gösterildiği anlaşılmaktadır. Öte yandan H1.2 ve H1.5 hedeflerinde %60-65 arasında bir performans gösterildiği anlaşılmaktadır. Bu bağlamda H1.2 hedefi incelendiğinde PG1.2.2 göstergesinde %85 civarında bir performans gösterilmesine karşın PG1.2.1 göstergesindeki %57 civarındaki performans nedeniyle hedef performansı arzu edilenin altında kalmaktadır. H1.5 hedefi açısından PG1.5.1 göstergesinde performansın %100 olmasına karşın PG1.5.2 göstergesinde %22,5'lik performansa ulaşıldığı görülmektedir.

A2 amacının hedef ve performans göstergeleri incelenmektedir. Bu amaç altında H2.5 hedefine tam olarak ulaşıldığı görülmektedir. Ancak bu hedef altındaki PG2.5.1 göstergesine ait verilere ulaşılamadığı için ilgili göstergenin revize edilmesi gerekmektedir. Bu hedefi H2.1 ve H2.4 hedefleri %90'ın üzerindeki performansla takip etmektedir.

A3 amacına yönelik hedef ve performans göstergelerinin değerlendirildiğinde dört hedeften H3.4 için %100 performansa ulaşıldığı, H3.1 için tama yakın performans gösterildiği anlaşılmaktadır.

A4 amacı Bu amaç altında H4.3 hedefinde %100 performans gösterilmiştir. H4.1 ve H4.2 hedeflerinde performans %63 civarındadır. H4.1 hedef için iki göstergede %100 performansa ulaşılmış olmasına karşın PG4.1.2 göstergesinde yalnızca %5'lik performans gösterilmiştir. Stratejik plandaki son amaç olan

A5 açısından karşılaşılan durum şu şekildedir: H5.3 ve H5.4 için %90'ın üzerinde bir performans gösterilmiş olup ilgili hedeflerin stratejik plan dönemi sonunda %100 performansa ulaşma şansının yüksek olduğu öngörülebilir. H5.3 için PG5.3.3 göstergesinde tam performans gösterilmiş ancak diğer göstergelerde performans %90-%95 arasında seyretmiştir.

2.3. YASAL YÜKÜMLÜLÜKLER VE MEVZUAT ANALİZİ

Yasal Yükümlülük	Dayanak	Tespitler	İhtiyaçlar
Okulumuz "Dayanak" başlığı altında sıralanan Kanun, Kanun Hükmünde Kararname, Tüzük, Genelge ve Yönetmeliklerdeki ilgili hükümleri yerine getirmek "Eğitim-öğretim hizmetleri, insan kaynaklarının gelişimi, halkla ilişkiler, stratejik plan hazırlama, stratejik plan izleme-değerlendirme süreci iş ve işlemleri" faaliyetlerini yürütmek. Resmi kurum ve kuruluşlar, sivil toplum kuruluşları ve özel sektörle mevzuat hükümlerine aykırı olmamak ve faaliyet alanlarını kapsamak koşuluyla protokoller ve diğer işbirliği çalışmalarını yürütmek	<ul style="list-style-type: none"> • T.C. Anayasası • 1739 Sayılı Millî Eğitim Temel Kanunu • 652 Sayılı MEB Teşkilat ve Görevleri Hakkındaki Kanun Hükmünde Kararname • 222 Sayılı Millî Eğitim Temel Kanunu (Kabul No: 5.1.1961, RG: 12.01.1961/ 10705-Son Ek ve Değişiklikler: Kanun No: 12.11.2003/ 5002, RG: 21.11.2003 • 657 Sayılı Devlet Memurları Kanunu • 5442 Sayılı İl İdaresi Kanunu • 3308 Sayılı Mesleki Eğitim Kanunu • 439 Sayılı Ek Ders Kanunu • 4306 Sayılı Zorunlu İlköğretim ve Eğitim Kanunu • 5018 sayılı Kamu Mali Yönetimi ve Kontrol Kanunu • MEB Personel Mevzuat Bülteni • MEB Millî Eğitim Müdürlükleri Yönetmeliği (22175 Sayılı RG Yayınlanan) <p>Millî Eğitim Bakanlığı Rehberlik ve Psikolojik Danışma Hizmetleri Yönetmeliği 04.12.2012/202358 Sayılı İl İlçe MEM'nün Teşkilatlanması 43 Nolu Genelge 26 Şubat 2018 tarihinde yayımlanan</p>	<ul style="list-style-type: none"> • Müdürlüğümüzün hizmetlerini mevzuattaki hükümlere uygun olarak yürütmektedir. • Diğer kurumlarla işbirliği gerektiren çalışmalar mevzuata uygun bir şekilde yürütülmektedir. • Tabi olduğumuz mevzuatın kapsamı, Müdürlüğümüzün yetkilerini çeşitlendirmekle birlikte sınırlamaktadır. • Mevzuat itibarıyla öğrenci velilerinin eğitim faaliyetlerine müdahale alanını sınırlandıran herhangi bir mekanizma bulunmamaktadır. 	<ul style="list-style-type: none"> • Mevzuat itibarıyla Okul Müdürlerinin yetkilerinin artırılması • Eğitim uygulamaları konusunda ulusal düzeyde tanıtım çalışmaları yaparak öğrenci ve velilerinin bilgilendirilmesi • Mevzuatta ihtiyaç duyulan değişikliklerde "yenileme" çalışmalarına yer verilmesi
L i s e öğrencilerinin okula kayıt, sınıf geçme, devam-devamsızlık, sosyal sorumluluk çalışmaları vb. iş ve işlemleri	<p>Kamu İdarelerinde Stratejik Planlamaya İlişkin Usul ve Esaslar Hakkındaki Yönetmelik</p> <ul style="list-style-type: none"> • Ortaöğretim Kurumları Yönetmeliği • Sosyal Etkinlikler Yönetmeliği • MEB Eğitim Kurulları ve Zümreleri Yönergesi 		

MEVZUAT ANALİZİ

T.C. kanunları doğrultusunda çalışmalar yapan Okulumuz, Millî Eğitim Bakanlığının taşradaki görevlerini yürüten ve diğer devlet politikalarını Kaymakamlık ve İlçe Millî Eğitim Müdürlüğü Makamına bağlı olarak hayata geçiren kamu kurumlarından biridir. Okulumuz Millî Eğitim Bakanlığına ve ilde birinci derecede Valilik daha sonra da Kaymakamlık Makamına karşı sorumludur. Okulumuz, Millî Eğitim Bakanlığı adına üstlendiği sorumluluğunu; Kanun, Kanun Hükmünde Kararname, Tüzük, Yönetmelik, Yönerge, Genelge ve Emirler doğrultusunda Millî Eğitim Temel İlkelerine göre yerine getirmektedir.

Millî Eğitim Müdürlüklerinin görev, yetki ve sorumluluklarını düzenleyen çok sayıda kanun ve yönetmelik bulunmaktadır. Bunlardan;

- T.C. Anayasası
- 1739 Sayılı Millî Eğitim Temel Kanunu
- 652 Sayılı MEB Teşkilat ve Görevleri Hakkındaki Kanun Hükmünde Kararname
- 222 Sayılı Millî Eğitim Temel Kanunu (Kabul No: 5.1.1961, RG: 12.01.1961/ 10705-Son Ek ve Değişiklikler: Kanun No: 12.11.2003/ 5002, RG: 21.11.2003
- 657 Sayılı Devlet Memurları Kanunu
- 5442 Sayılı İl İdaresi Kanunu
- 3308 Sayılı Mesleki Eğitim Kanunu
- 439 Sayılı Ek Ders Kanunu
- 4306 Sayılı Zorunlu İlköğretim ve Eğitim Kanunu
- 5018 sayılı Kamu Mali Yönetimi ve Kontrol Kanunu
- MEB Personel Mevzuat Bülteni
- MEB Millî Eğitim Müdürlükleri Yönetmeliği (22175 Sayılı RG Yayınlanan)
- Millî Eğitim Bakanlığı Rehberlik ve Psikolojik Danışma Hizmetleri Yönetmeliği 04.12.2012/202358 Sayılı İl İlçe MEM'nün Teşkilatlanması 43 Nolu Genelge 26 Ş u b a t 2018 tarihinde yayımlanan
- Öğretmenlik Meslek Kanunu,
- Aday Öğretmenlik ve Öğretmenlik Kariyer Basamakları Yönetmeliği önem taşımaktadır.

Okulumuz yukarıda belirtilen yasal çerçeve ve yönetmelikler doğrultusunda hizmet vermeye devam etmektedir

2.4. ÜST POLİTİKA BELGELERİ ANALİZİ

Müdürlüğümüz 2024-2028 Stratejik Plan hazırlıkları için güncel Üst Politika Belgelerinin ilgili bölümleri ayrıntılarıyla incelenmiştir. Üst Politika Belgelerinin incelenmesi sonucunda tespit edilen ilgili politikalar ve hedefler, idaremize verilmiş olan görevlere göre analiz edilmiştir. Bu analizlere Durum Analizi Raporunda ayrıntılı şekilde yer verilmiştir.

İstanbul Millî Eğitim Müdürlüğü 2024-2028 Stratejik Planı'nın Stratejik Amaç, Hedef, Performans Göstergeleri ve Stratejileri hazırlanırken yukarıda sözü edilen Üst Politika Belgelerinden yararlanılmıştır. Üst Politika Belgelerinde yer almayan ancak Müdürlüğümüzün Durum Analizi kapsamında önceliklendirdiği alanlara ise Geleceğe Bakış bölümünde yer verilmiştir.

Üst Politika Belgeleri, Temel Üst Politika Belgeleri ile Diğer Üst Politika Belgeleri olmak üzere iki bölümde analiz edilmiştir. Üst Politika Belgeleri ile Stratejik Plan ilişkisinin kurulması amacıyla Üst Politika Belgeleri Analiz Tablosu aşağıda yer alan Üst Politika Belgeleri Tablosuna göre oluşturulmuş ve tabloya ayrıntılı şekilde Durum Analizi Raporunda yer verilmiştir.

Tablo 2: Üst Politika Belgeleri Tablosu

Üst Politika Belgesi	İlgili Bölüm/Referans	Verilen Görev/İhtiyaçlar
12. Kalkınma Planı	Önerilen Planlar	Kurum Faaliyetlerinde bütçenin etkin ve verimli kullanımı
2024 Yılı Cumhurbaşkanlığı Yıllık Programı	Önerilen Programlar	Stratejik Plan Hazırlama
5018 sayılı Kamu Mali Yönetimi ve Kontrol Kanunu	9. Madde, 41. Madde	Kurum Faaliyetlerinde bütçenin etkin ve verimli kullanımı Stratejik Plan Hazırlama İzleme ve Değerlendirme Çalışmaları
30344 sayılı Kamu İdarelerinde Stratejik Plan Hazırlamaya İlişkin Usul ve Esaslar Hakkında Yönetmelik (26 Şubat 2018)	Tümü	5 yıllık hedefleri içeren Stratejik Plan hazırlanması
2019-2021 Orta Vadeli Program	Tümü	Bütçe çalışmaları
MEB 11. Kalkınma Plan Politika Önerileri	Önerilen politikalar	Hedef ve stratejilerin belirlenmesi
MEB Kalite Çerçevesi	Tümü	Hedef ve stratejilerin belirlenmesi
MEB 2018 Bütçe Yılı Sunuşu	Tümü	Bütçe çalışmaları
2017-2023 Öğretmen Strateji Belgesi	Tümü	Hedef ve stratejilerin belirlenmesi
OECD 2018 Raporu	Türkiye verileri	Stratejilerin belirlenmesi
2017-2018 MEB İstatistikleri	Örgün Eğitim İstatistikleri	Hedef ve göstergelerin belirlenmesi
Kamu İdareleri İçin Stratejik Plan Hazırlama Kılavuzu (26 Şubat 2018)	Tümü	5 yıllık hedefleri içeren Stratejik Plan hazırlanması
2018/16 sayılı Genelge, 2019-2023 Stratejik Plan Hazırlık Çalışmaları (18 Eylül 2018)	Tümü	2019-2023 Stratejik Planının Hazırlanması
MEB 2019-2023 Stratejik Plan Hazırlık Programı (18 Eylül 2018)	Tümü	2019-2023 Stratejik Planı Hazırlama Takvimi
MEB 2019-2023 Stratejik Planı	Tümü	MEB Politikaları Konusunda Taşra Teşkilatına Rehberlik
İstanbul İl Milli Eğitim Müdürlüğü 2019- 2023 Stratejik Planı	Tümü	Amaç, hedef, gösterge ve stratejilerin belirlenmesi
Pendik İlçe Milli Eğitim Müdürlüğü 2019-2023 Stratejik Planı	Tümü	Amaç, hedef, gösterge ve stratejilerin belirlenmesi

2.5. FAALİYET ALANLARI İLE ÜRÜN/HİZMETLERİN BELİRLENMESİ

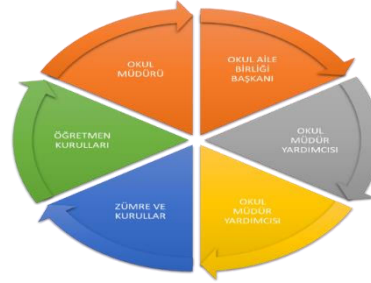
Mevzuat analizi çıktıları dolayısıyla görev ve sorumluluklar dikkate alınarak okul/kurumun sunduğu temel ürün ve hizmetler belirlenir. Belirlenen ürün ve hizmetler Tablo 3'te belirtildiği gibi belirli faaliyet alanları altında toplulaştırılır. Faaliyet alanları ile ürün ve hizmetlerin belirlenmesi amaç, hedef ve stratejilerin oluşturulması aşamasında yönlendirici olacaktır.

Tablo 3. Faaliyet Alanlar/Ürün ve Hizmetler Tablosu

Faaliyet Alanı	Ürün/Hizmetler
A- Eğitim-Öğretim Hizmetleri	<ol style="list-style-type: none">1. Eğitim-öğretim iş ve işlemleri2. Ders Dışı Faaliyet İş ve İşlemleri3. Kurum Teknolojik Altyapı Hizmetleri4. Anma ve Kutlama Programlarının Yürütülmesi5. Sosyal, Kültürel, Sportif Etkinlikler6. Öğrenci İşleri (kayıt, nakil, ders programları vb.7. Zümre Toplantılarının Planlanması ve Yürütülmesi8. Okul Öncesi Eğitim Ücret Tespit Çalışmaları
B- Stratejik Planlama, Araştırma- Geliştirme	<ol style="list-style-type: none">1. Stratejik Planlama İşlemleri2. İhtiyaç Analizleri3. Eğitime İlişkin Verilerin Kayıtlanması4. Araştırma-Geliştirme Çalışmaları5. Projeler Koordinasyon6. Eğitimde Kalite Yönetimi Sistemi (EKYS) İşlemleri
C- İnsan Kaynaklarının Gelişimi	<ol style="list-style-type: none">1. Personel Özlük İşlemleri2. Norm Kadro İşlemleri3. Hizmetiçi Eğitim Faaliyetleri
D- Fiziki ve Mali Destek	<ol style="list-style-type: none">1. Sistem ve Bilgi Güvenliğinin Sağlanması2. Ders Kitaplarının Dağıtımı3. Taşınır Mal İşlemleri4. Satın Alma ve Tahakkuk Hizmetleri5. Temizlik, Güvenlik, Isıtma, Aydınlatma Hizmetleri6. Evrak Kabul, Yönlendirme ve Dağıtım İşlemleri7. Arşiv Hizmetleri8. Sivil Savunma İşlemleri9. Bütçe İşlemleri (Ödenek Talepleri, Aktarımlar)
E-Denetim ve Rehberlik	<ol style="list-style-type: none">1. Personellerin Teftiş ve Denetimi2. Öğretmenlere Rehberlik ve İşbaşında Yetiştirme Hizmetleri3. Ön İnceleme, İnceleme ve Soruşturma Hizmetleri
F-Halkla İlişkiler	<ol style="list-style-type: none">1. Bilgi Edinme Başvurularının Cevaplanması2. Protokol İş ve İşlemleri3. Basın, Halk ve Ziyaretçilerle İlişkiler4. Okul-Aile İşbirliği

2.6. PAYDAŞ ANALİZİ

Kurumumuzun temel paydaşları öğrenci, veli ve öğretmen olmakla birlikte eğitimin dışsal etkisi nedeniyle okul çevresinde etkileşim içinde olunan geniş bir paydaş kitlesi bulunmaktadır. Paydaşlarımızın görüşleri anket, toplantı, dilek ve istek kutuları, elektronik ortamda iletilen önerilerde dâhil olmak üzere çeşitli yöntemlerle sürekli olarak alınmaktadır.



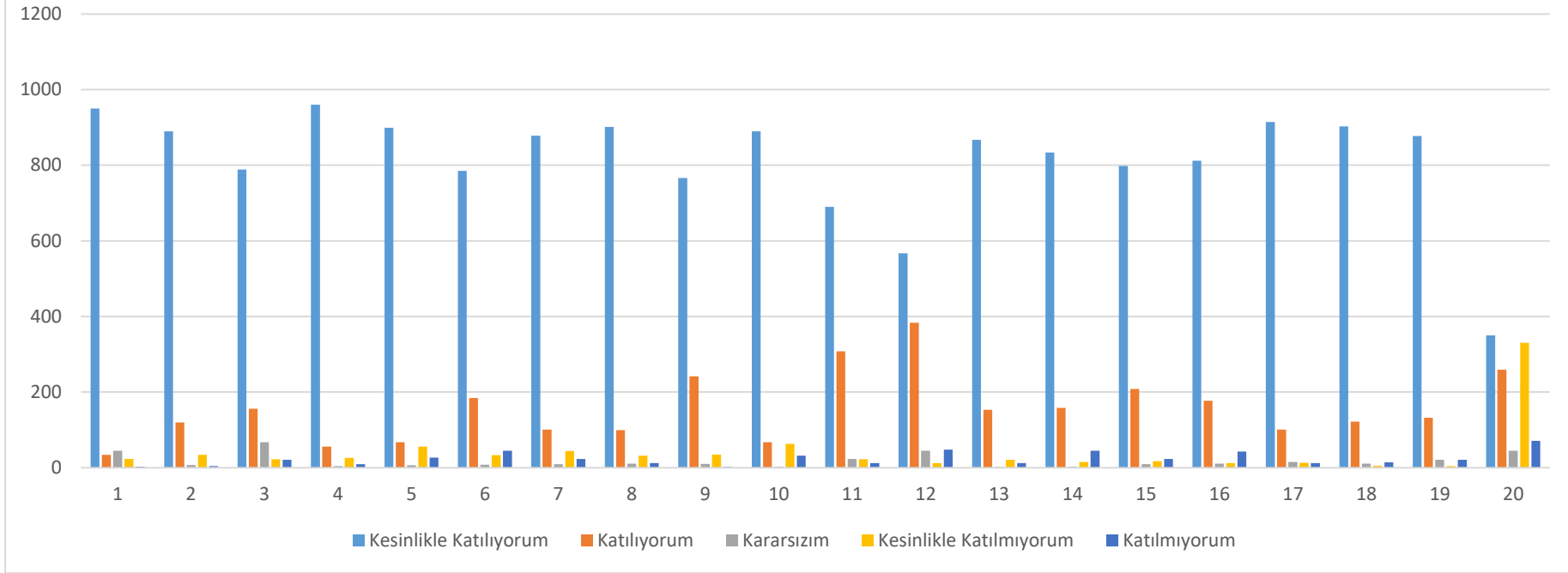
Paydaşların Önceliklendirilmesi

Paydaş Adı	İç Paydaş	Dış Paydaş	Önem Derecesi	Etki Derecesi	Önceliği
İstanbul İl Milli Eğitim Müdürlüğü		√	5	5	5
Pendik Kaymakamlığı		√	5	5	5
Pendik İlçe Milli Eğitim Müdürlüğü		√	5	5	5
Okul Müdürümüz	√		5	5	5
Öğretmenlerimiz	√		5	5	5
Öğrencilerimiz	√		5	5	5
Velilerimiz	√		4	4	4
Personelimiz	√		5	5	5
İlçe Emniyet Müdürlüğü		√	3	3	3
İlçe Toplum Sağlığı Merkezi		√	3	3	3
Diğer Eğitim Kurumları		√	3	3	3
İlçe Belediye Başkanlığı		√	3	3	3
Önem Derecesi: 1, 2, 3 gözet; 4,5 birlikte çalış					
Etki Derecesi: 1, 2, 3 İzle; 4, 5 bilgilendir					
Önceliği: 5=Tam; 4=Çok; 3=Orta; 2=Az; 1=Hiç					

İç paydaş anketimiz 18 Mart-29 Mart 2024 tarihleri arasında okulumuzda görevli tüm yönetici ve personel, öğrenci ve veliler tarafından doldurulmak üzere hazırlanmıştır. Anketimizde toplam 60 soru sorulmuştur. Katılımcılardan tüm soruları cevaplamaları istenmiştir. İç paydaş anketimize okulumuzdan 250 öğrenci, 25 öğretmen ve 200 veli katılımı olmuştur. Anket soruları ve sonuçları aşağıdadır.

TEVFİK İLERİ İMAM HATİP ORTAOKULU ÖĞRENCİ ANKETİ SORULARI		Kesinlikle	Katılıyorum	Kararsızım	Kesinlikle Katılmıyorum	Katılmıyorum
NO						
01-	Okulda kendimi güvende hissediyorum.	()	()	()	()	()
02-	Okul temiz ve hijyeniktir.	()	()	()	()	()
03-	Okulun fiziki koşullarını yeterlidir.	()	()	()	()	()
04-	Okul, yeni kabul edilen çocuklara uygun desteği sağlar.	()	()	()	()	()
05-	Farklı kültürlerden gelen öğrencilerin bu okulda memnuniyetle karşılanacağını düşünüyorum.	()	()	()	()	()
06-	Öğretmenlerime ihtiyaç duyduğumda kolaylıkla görüşebilirim.	()	()	()	()	()
07-	Okul müdürüne ihtiyaç duyduğumda kolaylıkla görüşebilirim.	()	()	()	()	()
08-	Okul rehberlik servisinden ihtiyaçlarım doğrultusunda faydalanabiliyorum.	()	()	()	()	()
09-	Okul kişisel hedefler belirlemede ve bu hedeflere ulaşmamda yeterli rehberlik ediyor.	()	()	()	()	()
10-	Okulumda yer almam için birçok fırsat var.	()	()	()	()	()
11-	Okul bana yeterli ders dışı etkinlik olanakları sunuyor.	()	()	()	()	()
12-	Okul kulüpleri amacına uygun şekilde gelişimime katkı sağlıyor.	()	()	()	()	()
13-	Öğretmenlerim sınıfta adil kurallara sahipler ve tarafsızlar.	()	()	()	()	()
14-	Öğretmenlerim beni daha iyi performans göstermem için teşvik ediyor.	()	()	()	()	()
15-	Öğretmenlerim derslerin işlenişinde farklı ve ilgi çekici yöntemler kullanır.	()	()	()	()	()
16-	Sınav ve ödevlerin beni değerlendirmek için adil ve yeterli olduğunu düşünüyorum.	()	()	()	()	()
17-	Okulda düzenlenen sanatsal ve kültürel faaliyetler yeterlidir.	()	()	()	()	()
18-	Okulda öğrencilerin görüşleri dikkate alınır.	()	()	()	()	()
19-	Okul kantininde yeterli ve sağlıklı yiyecekler var.	()	()	()	()	()
20-	DYK'leri yeterli buluyorum.	()	()	()	()	()

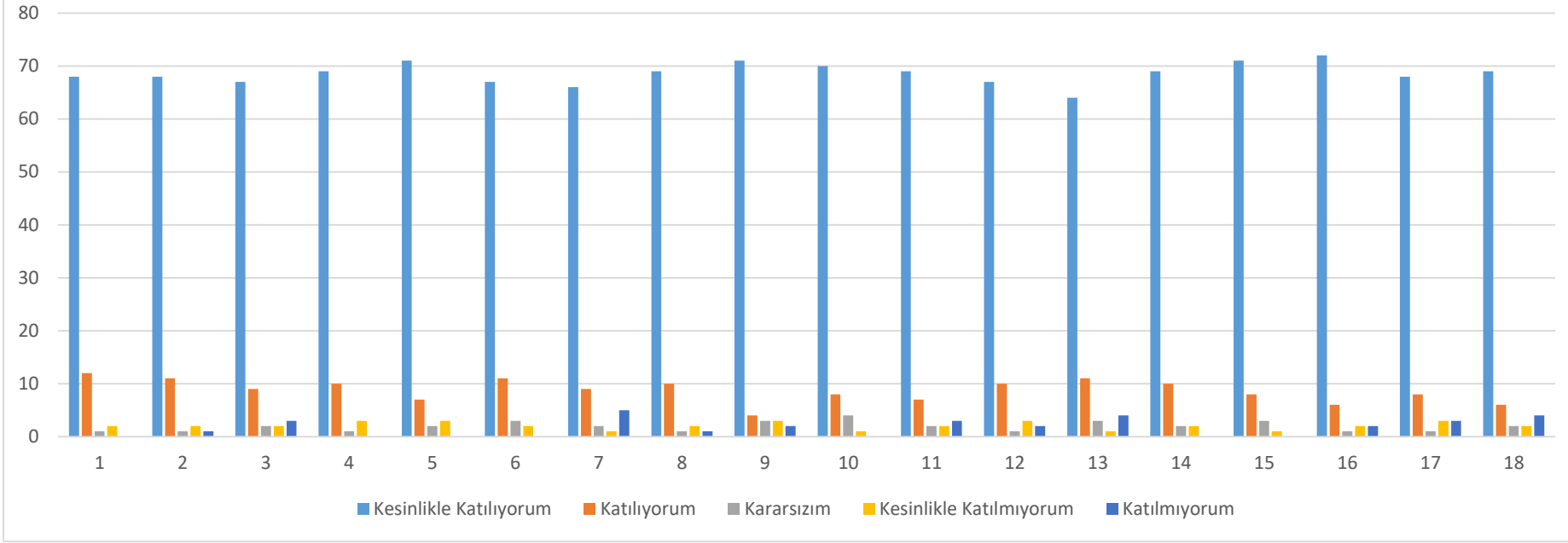
Öğrenci Anketi



Okul idaresi tarafından öğrencilere google forms aracılığıyla gönderilen anket sorularına öğrencilerin %95 si katılım göstermiştir. Öğrencilerden elde edilen veriler doğrultusunda “katılıyorum” ve “kesinlikle katılıyorum” cevabını işaretleyen öğrenci sayıları aşağıda verilen sütun grafiğinde yer almaktadır: Tablo incelendiğinde öğrencilerin en çok katılım gösterdikleri maddeler 6 numaralı madde olan “öğretmenlerimle ihtiyaç duyduğumda kolaylıkla görüşebilirim” ve 14 numaralı madde olan “öğretmenlerim beni daha iyi performans göstermem için teşvik ediyor” maddeleridir. Yine tablo incelendiğinde öğrencilerin diğer maddelere oranla en çok katıldıklarını belirttikleri maddelerden biri 20 numaralı madde olan “DYK’ leri yeterli buluyorum.” Maddesidir. Bu yıl DYK lerin yalnızca 8. Sınıf öğrencilerine yönelik olması diğer seviyelerdeki öğrencilerin bu maddeye olumsuz yanıt vermesine sebep olmuş olabilir düşüncesiyle yalnızca DYK ye katılan öğrencilerle görüşülmüş ve memnun olduklarını belirttikleri gözlemlenmiştir. Katılım oranının diğer maddelere oranla düşük olduğu diğer madde ise 14 numaralı madde olan “okul kantininde yeterli ve sağlıklı yiyecekler var” maddesidir. Bu madde kapsamında kantin denetleme komisyonu ile bir toplantı düzenlenecek ve okul kantin yöneticisinin de içinde bulunduğu bir toplantıda satılan ürünlerin güncellenmesi için görüşmeler yapılacaktır.

NO	TEVFİK İLERİ İMAM HATİP ORTAOKULU ÖĞRETMEN ANKETİ SORULARI					
		Kesinlikle Katılıyorum	Katılıyorum	Kararsızım	Kesinlikle Katılmıyorum	Katılmıyorum
01-	Okulun misyonu ve vizyonunu tam olarak anlıyorum.	()	()	()	()	()
02-	Okulda eğitim ve yönetim kalitesi sürekli olarak gelişiyor.	()	()	()	()	()
03-	Okul temiz ve hijyeniktir.	()	()	()	()	()
04-	Okul, öğrencilerin ve personelin güvenliğini sağlamak için uygun güvenlik önlemleri alır.	()	()	()	()	()
05-	Okul, yeni kabul edilen öğrencilere uygun desteği sağlar.	()	()	()	()	()
06-	Okulumuz mesleki yeterliliğimi geliştirmek için eğitim fırsatları sunuyor.	()	()	()	()	()
07-	Okul yönetimimiz öğretmenleri etkin bir şekilde yönlendirir.	()	()	()	()	()
08-	Okulumuz, öğrencilerin öğrenme ilgisini uyandıracak bir öğrenme ortamı oluşturmuştur.	()	()	()	()	()
09-	Etkili bir öğretmen olmak için ihtiyaç duyduğum kaynaklara erişimim var.	()	()	()	()	()
10-	Bana sunulan kaynakları kullanmak için gerekli eğitime sahibim.	()	()	()	()	()
11-	Okulumuzun, farklı ihtiyaçları olan öğrencileri desteklemek için etkin bir politikası vardır.	()	()	()	()	()
12-	Okulumuz müfredat uygulamasını etkin bir şekilde izler.	()	()	()	()	()
13-	Okulumuz, velilere uygun etkinlikler düzenlemektedir.	()	()	()	()	()
14-	Diğer öğretmenlerle iş birliği yaparım.	()	()	()	()	()
15-	Okul personeli arasında dostane bir ilişki sürdürülür.	()	()	()	()	()
16-	Takım ruhumuz ve moralimiz yüksek.	()	()	()	()	()
17-	Okulumuza aidiyet hissediyorum.	()	()	()	()	()
18-	Okulumuzun Olumlu (başarılı) ve Olumsuz (başarısız) Yönlerine İlişkin Görüşleriniz.	()	()	()	()	()

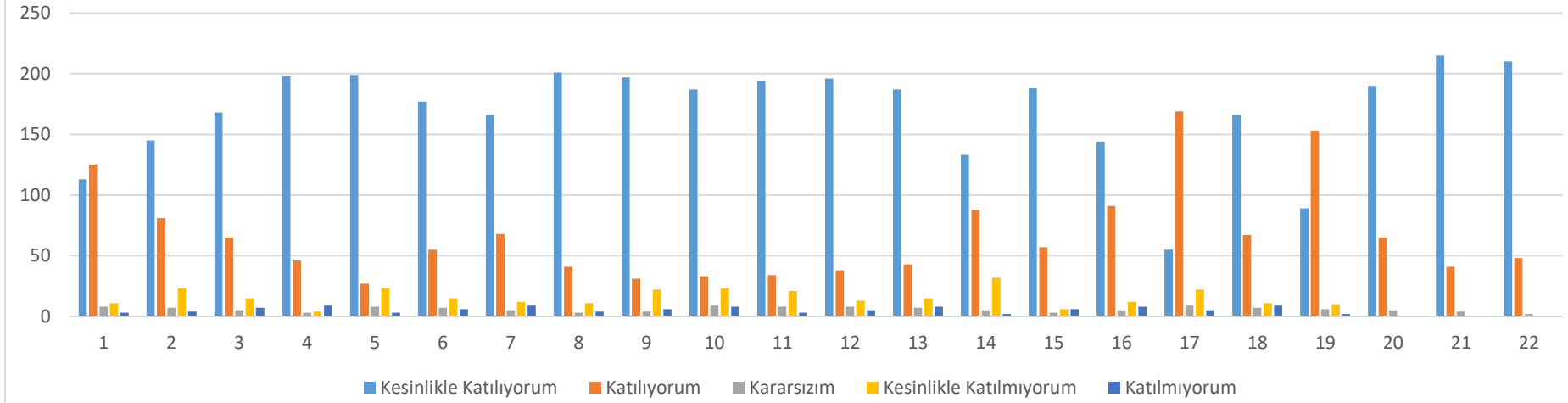
Öğretmen Anketi



Okul idaresi tarafından öğretmenlere google forms aracılığıyla gönderilen anket sorularına öğretmenlerin %95 si katılım göstermiştir. Öğretmenlerden elde edilen veriler doğrultusunda “katılıyorum” ve “kesinlikle katılıyorum” cevabını işaretleyen öğretmen sayıları aşağıda verilen sütun grafiğinde yer almaktadır: Tablo incelendiğinde öğretmenlerin maddelerin tamamına yakınına katılıyorum cevabını verdikleri gözlemlenmiştir. Diğer maddelere oranla katılımın en az olduğu madde 5 numaralı madde olan “okul yeni kabul edilen öğrencilere uygun desteği sağlar” maddesidir. Bu madde kapsamında öğretmenler ve idare işbirliği ile yeni gelen öğrencilere yönelik yapılabilecek çalışmalar belirlenerek uygulamaya konulacaktır.

NO	TEVFİK İLERİ İMAM HATİP ORTAOKULU VELİ ANKETİ SORULARI	Kesinlikle Katılıyorum	Katılıyorum	Kararsızım	Kesinlikle Katılmıyorum	Katılmıyorum
		()	()	()	()	()
01-	Okulun misyonu ve vizyonunu tam olarak anlıyorum.	()	()	()	()	()
02-	Okulda eğitim ve yönetim kalitesi sürekli olarak gelişiyor.	()	()	()	()	()
03-	Okul temiz ve hijyeniktir.	()	()	()	()	()
04-	Okul, öğrencilerin ve personelin güvenliğini sağlamak için uygun güvenlik önlemleri alır.	()	()	()	()	()
05-	Okul, yeni kabul edilen öğrencilere uygun desteği sağlar.	()	()	()	()	()
06-	Okul, çocuğumun okumaya olan ilgisini geliştirmesine yardımcı olabilir.	()	()	()	()	()
07-	Okul çocuğumun öğrenme ilgisini güçlendiriyor.	()	()	()	()	()
08-	Okul çocuğumun ahlaki gelişimini teşvik edebilir.	()	()	()	()	()
09-	Okulda kullanılan değerlendirme yöntemleri çocuğumun gelişimini tüm yönleriyle anlamama yardımcı oluyor.	()	()	()	()	()
10-	Okul, çocuğumun öğrenme performansı ve gelişimi hakkında beni iyi bilgilendiriyor.	()	()	()	()	()
11-	Okul çocuğuma duygusal rahatsızlık ve öğrenme güçlükleri ile karşılaştığında yeterli desteği ve rehberlik sağlar.	()	()	()	()	()
12-	Öğretmenlerin benimle iletişim kurma yöntemlerinden memnunum.	()	()	()	()	()
13-	Herhangi bir problem durumunda müdür endişelerime cevap veriyor.	()	()	()	()	()
14-	Okulda, velilerin ihtiyaçlarına uygun eğitim faaliyetleri düzenlenir.	()	()	()	()	()
15-	Okul, çocukların gelişimini desteklemek için velilerle iyi bir ilişki kurar.	()	()	()	()	()
16-	Okul, aktif veli katılımını teşvik eder.	()	()	()	()	()
17-	Okulun veli etkinliklerine aktif olarak katılırım.	()	()	()	()	()
18-	Bir veli olarak okula aidiyet hissediyorum.	()	()	()	()	()
19-	Çocuğumun ev ödevlerini tamamlamasını sağlarım.	()	()	()	()	()
20-	Çocuğumu okumaya teşvik ederim.	()	()	()	()	()
21-	Çocuğumun her gün okula gitmesini sağlarım.	()	()	()	()	()
22-	Çocuğumun eğitiminde aktif bir ortağım.	()	()	()	()	()

Veli Anketi



Okul idaresi tarafından velilere google forms aracılığıyla gönderilen anket sorularına velilerin %95 si katılım göstermiştir. Velilerden elde edilen veriler doğrultusunda “katılıyorum” ve “kesinlikle katılıyorum” cevabını işaretleyen veli sayıları aşağıda verilen sütun grafiğinde yer almaktadır:

Tablo incelendiğinde velilerin en çok katılım gösterdikleri maddeler 20 numaralı madde olan “çocuğumu okumaya teşvik ederim”, 21 numaralı madde olan “çocuğumun her gün okula gitmesini sağlarım” ve 22 numaralı madde “çocuğumun eğitiminde aktif bir ortağım” maddeleridir.

Yine tablo incelendiğinde velilerin diğer maddelere oranla en az katıldıklarını belirttikleri maddelerden biri 2 numaralı madde olan “okulda eğitim ve yönetim kalitesi sürekli geliyor” maddesidir. Bu maddeye katılım oranlarını yükseltebilmek amacıyla eğitim öğretim etkinliklerinde yenilikçi eğitim modelinin benimsenerek yapılan çalışmaların içeriklerinin geliştirilmesine ve güncellenmesine karar verilmiştir. Katılım oranının diğer maddelere oranla düşük olduğu diğer madde ise 14 numaralı madde olan “okulda, velilerin ihtiyaçlarına uygun eğitim faaliyetleri düzenlenir” maddesidir. Bu maddeye yönelik geliştirici çalışmalar kapsamında velilerin ihtiyaç duydukları eğitim faaliyetlerini belirleyebilmek amacıyla bir anket geliştirilecek ve anketten gelen yanıtlar doğrultusunda velilere yönelik eğitim faaliyetleri düzenlenecektir.

Dış Paydaşlar: Okul için dış paydaşlar, okulun etrafındaki toplumun bir parçası olan ve okulun başarısını etkileyen diğer kurumlar, gruplar veya bireylerdir. Dış paydaşlar genellikle şunları içerir:

Yerel Toplum: Okulun bulunduğu yerel toplum, dış paydaşların en önemlilerinden biridir. Yerel halk, işletmeler, diğer okullar, camiler parklar, kütüphaneler gibi kurumlar, okulun etrafındaki sosyal ve kültürel yapıyı oluşturur. Bu gruplar, okulun etkinliklerine katılabilir, kaynak sağlayabilir veya okulun toplumla entegrasyonunu destekleyebilir.

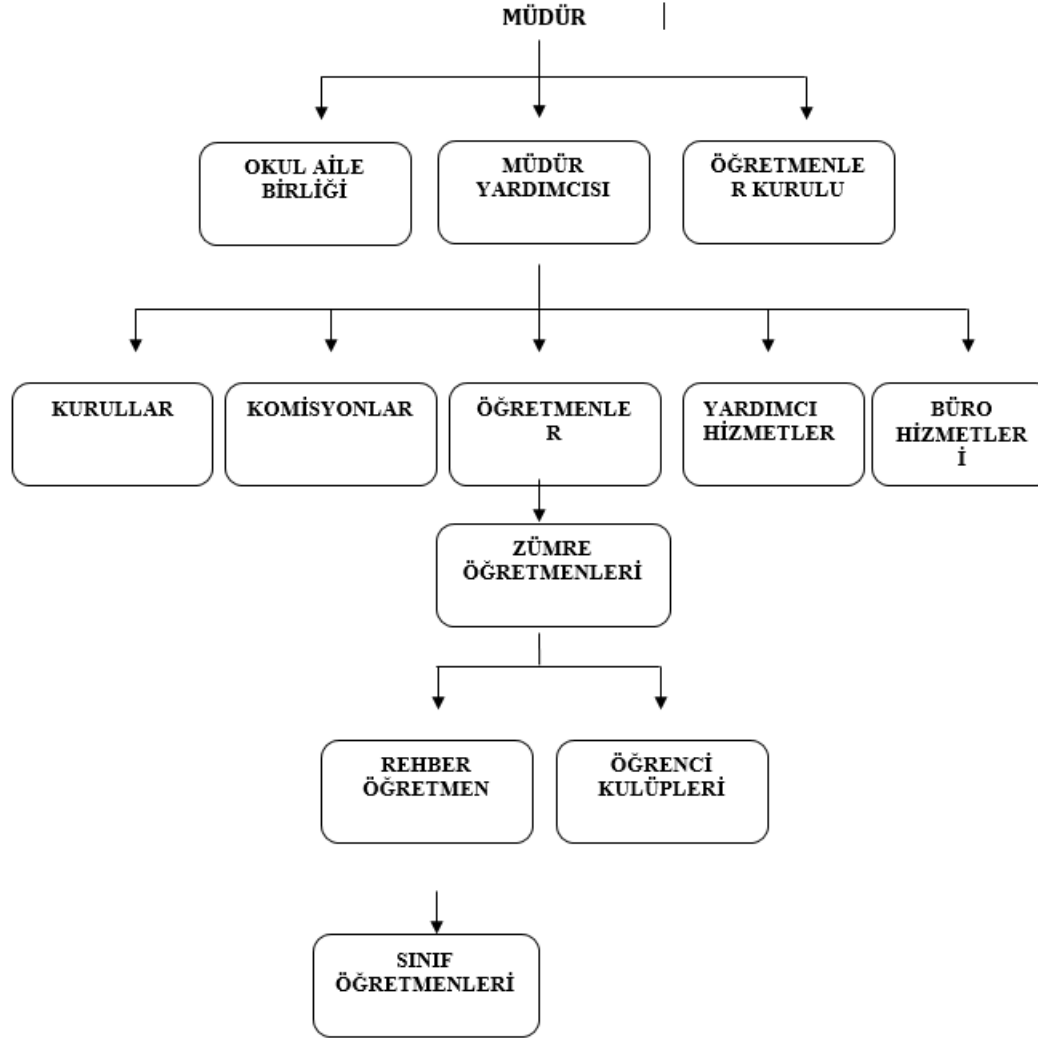
Sivil Toplum Kuruluşları (STK'lar): Okulun bulunduğu bölgedeki sivil toplum kuruluşları, okulun sosyal sorumluluk projelerine, topluluk hizmetlerine veya öğrenci destek programlarına katkıda bulunabilir. Bu STK'lar genellikle eğitim, gençlik gelişimi, sağlık, çevre gibi çeşitli alanlarda faaliyet gösterir. Öğrenci yardımları, mezunlarımızın okulumuzda konferans vermesi, tanıtım gezileri, mezunlarımız için geleneksel pilav günleri düzenlenmektedir. Pendik PİHMED ile de ortak sosyal sorumluluk projeleri gerçekleştirmekteyiz.

Medya: Yerel medya kuruluşları, okulun etkinliklerini, başarılarını ve ihtiyaçlarını kamuoyuna duyurabilir. Medya, okulun toplumla iletişimini güçlendirebilir ve okulun tanıtımına katkıda bulunabilir. Bu bağlamda Pendik İlçemizdeki yerel basın ve sosyal medya hesaplarında okulumuzun olumlu yöndeki bir çok etkinliği haber olmaktadır.

Bu dış paydaşlar, okulun toplumla etkileşimini ve işbirliğini güçlendirirken, okulun başarılı olması ve öğrencilerin ihtiyaçlarının karşılanması için önemli bir rol oynarlar.

2.7. OKUL/KURUM İÇİ ANALİZ

2.7.1. TEŞKİLAT YAPISI



Kuruluş içi analiz; insan kaynaklarının yetkinlik düzeyi, kurum kültürü, teknoloji ve bilişim altyapısı, fiziki ve mali kaynaklara ilişkin analizlerin yapılarak okul/kurumun mevcut kapasitesinin değerlendirilmesidir. Ayrıca, bu bölümde okulumuzun teşkilat şemasına da yer verilir.

Etkili bir okul içi analiz süreci; okulun kaynaklarını, varlıklarını, özelliklerini, yeterliliklerini, yeteneklerini, fırsat alanlarını ve başarısızlıklarını belirlemek için okul/kurumun içinde etkileşime giren tüm bileşenlerinin değerlendirildiği bir süreçtir. Okul içi analiz sürecinde yararlanılabilecek farklı araçlar vardır. Her bir aracın analiz sürecinin bir dışı olarak sunacağı katkı değerlidir. Örneğin, insan kaynakları verileri eğitim planlaması ya da iş değerlendirmeleri gibi alanlarda yapılacak analizlere katkı sağlayacaktır. Ne kadar fazla araçtan faydalanılırsa okul/kurumun durumuna dair o kadar net bir tablo çizilmiş olacaktır. Okulların okul içi analiz sürecinde kullanabilecekleri araçlar, içerikleri ve nasıl erişim sağlayabileceklerine dair bilgiler Tablo 4'te verilmiştir.

Tablo 4.Okul/Kurum İçi Analiz İçerik Tablosu

Okul/Kurum İçi	Analiz İçerik Tablosu
Öğrenci sayıları	5.sınıf : 50 6.sınıf: 65 7. sınıf: 71 8.sınıf: 68
Akademik başarı verileri	2023-2024 eğitim öğretim yılının 1. Döneminde 250 öğrencimizden 56 öğrenci takdir belgesi, 54 öğrenci teşekkür belgesi almıştır.
Sosyal-kültürel-bilimsel ve sportif başarı verileri	Okul okçuluk takımımız il 2. si olmuştur.
Öğrenme stilleri envanteri	Görsel ve işitsel
Devam-devamsızlık verileri	Sürekli devamsız olan öğrenci sayısı; 1, 20 ve üzeri gün arası özürlü devamsızlığı olan öğrenci sayısı 18, 20 ve üzeri gün arası özürsüz olan öğrenci sayısı; 10
Okul disiplinini etkileyen faktörler anketi	Öğrencilerin davranışlarını etkilen çevresel faktörler.(sosyal medya ve internet)
İnsan kaynakları verileri	İdareci Sayısı: 2 Öğretmen Sayısı: 23 Yüksel Lisans Yapan Öğretmen Sayısı: 5
Öğretmenlerin hizmet içi eğitime katılma oranları	Tüm personel
Öğrenme ortamı verileri	Okul Binası: 1 Spor Salonu: 1 Sınıf Sayısı: 16 Kütüphane: 1 Laboratuvar: 3 Mescit: 2 Konferans Salonu: 1 (90 Kişilik)
Okul/kurum ortamını değerlendirme anketi	Okul rehberlik servisi tarafından RİBA anketi yapılmaktadır.

2.7.2. İNSAN KAYNAKLARI

Okulumuzun temel girdilerine ilişkin bilgiler altta yer alan okul künyesine ilişkin tabloda yer almaktadır.

Tablo 5. Temel Bilgiler Tablosu- Okul Künyesi

İli: İSTANBUL		İlçesi:PENDİK			
Adres:	Doğu Mh. Sevcan Sk. No:1	Coğrafi Konum (link):	https://goo.gl/maps/qffZWtb6k3t		
Telefon Numarası:	0216 4833852	Faks Numarası:	-		
e- Posta Adresi:	759107@meb.k12.tr	Web sayfası adresi:	http://pendiktevfikileriho.meb.k12.tr		
Kurum Kodu:	759107	Öğretim Şekli:	Tam Gün		
Okulun Hizmete Giriş Tarihi: 2014		Toplam Çalışan Sayısı	3		
Öğrenci Sayısı:	Kız	-	Öğretmen Sayısı	Kadın	16
	Erkek	250		Erkek	9
	Toplam	250		Toplam	25
Derslik Başına Düşen Öğrenci Sayısı		15,6	Şube Başına Düşen Öğrenci Sayısı		17,85
Öğretmen Başına Düşen Öğrenci Sayısı		10	Şube Başına 30'dan Fazla Öğrencisi Olan Şube Sayısı		-
Öğrenci Başına Düşen Toplam Gider Miktarı		4.328,50	Öğretmenlerin Kurumdaki Ortalama Görev Süresi		4

Tablo 6. Çalışan Bilgileri Tablosu

Unvan*	Erkek	Kadın	Toplam
Okul Müdürü ve Müdür Yardımcısı	2	-	2
Branş Öğretmeni	6	16	23
Rehber Öğretmen	1	-	1
İdari Personel	1	-	1
Yardımcı Personel	-	2	2
Güvenlik Personeli	0	0	0
Toplam Çalışan Sayıları	10	18	28

Tablo 7. Okul Yerleşkesine İlişkin Bilgiler

Okul Bölümleri		Özel Alanlar	Var	Yok
Okul Kat Sayısı	3	Çok Amaçlı Salon	Var	
Derslik Sayısı	16	Çok Amaçlı Saha		X
Derslik Alanları (m2)	800	Kütüphane	X	
Kullanılan Derslik Sayısı	14	Fen Laboratuvarı	X	
Şube Sayısı	4	Bilgisayar Laboratuvarı	X	
İdari Odaların Alanı (m2)	70	İş Atölyesi		X
Öğretmenler Odası (m2)	35	Beceri Atölyesi		X
Okul Oturum Alanı (m2)	1004	Pansiyon		X
Okul Bahçesi (Açık Alan)(m2)	3612			
Okul Kapalı Alan (m2)	2008			
Sanatsal, bilimsel ve sportif amaçlı toplam alan (m ²)	0			
Kantin (m2)	65			
Tuvalet Sayısı	19			
Diğer (Mescit)	2			

Tablo 8. Okulumuzda yer alan sınıfların öğrenci sayıları alttaki tabloda verilmiştir.

SINIFI	Kız	Erkek	Toplam	SINIFI	Kız	Erkek	Toplam
5-A	0	17	17	7-C	0	19	19
5-B	0	17	17	7-D	0	16	16
5-C	0	16	16	8-A	0	16	16
6-A	0	21	21	8-B	0	18	18
6-B	0	19	19	8-C	0	18	18
6-C	0	21	21	8-D	0	16	16
7-A	0	18	18				
7-B	0	18	18				

Tablo 9. İdari Personelin Hizmet Süresine İlişkin Bilgiler

Hizmet Süreleri	2024 Yıl İtibarıyla	
	Kişi Sayısı	%
1-4 Yıl		
5-6 Yıl		
7-10 Yıl		
10 Üzeri	2	100

Tablo 10. Okul/Kurumda Oluşan Yönetici Sirkülasyonu Oranı

	Yıl İçerisinde Okul/Kurumdan Ayrılan Yönetici Sayısı			Yıl İçerisinde Okul/Kurumda Göreve Başlayan Yönetici Sayısı		
	2021	2022	2023	2021	2022	2023
TOPLAM	1	1		1		1

Tablo 11. İdari Personelin Katıldığı Hizmet İçi Programları

Adı ve Soyadı	Görevi	Katıldığı Çalışmanın Adı
Ali Osman DEMİRCİ	Müdür	Yöneticilik Formasyonu Kazandırma Kursu Okul Müdürlüğü 1. Kademe Soruşturma Teknikleri Kursu Kapsayıcı Eğitim Yöneticilerin Eğitimi Kursu Okul Tabanlı Affet Eğitimi
Fuat DEMİRHAN	Müdür Yardımcısı	İlk Yardım Kursu Kapsayıcı Eğitim Yöneticilerin Eğitimi Kursu Okul Tabanlı Affet Eğitimi

Tablo 12. Öğretmenlerin Hizmet Süreleri (Yıl İtibarıyla)

Hizmet Süreleri	Kadın	Erkek	Toplam
1-3 Yıl	2	-	2
4-6 Yıl	1		1
7-10 Yıl	8	1	9
11-15 Yıl	4	6	10
16-20	1	-	1
20 ve üzeri		2	2

Tablo 13. Kurumda Gerçekleşen Öğretmen Sirkülasyonunun Oranı

	Yıl İçerisinde Kurumdan Ayrılan Öğretmen Sayısı			Yıl İçerisinde Kurumda Göreve Başlayan Öğretmen Sayısı		
	2021	2022	2023	2021	2022	2023
TOPLAM	3	2	1	1	1	3

Tablo 14. Öğretmenlerin Katıldığı Hizmet İçi Eğitim Programları

Katıldığı Çalışmanın Adı	Toplam
Fatih Projesi Etkileşimli Sınıf Yönetimi Kursu	25
Çalışanların Temel İş Sağlığı ve Güvenliği Eğitimi Kursu	25
Temel Bilgisayar Eğitim Kursu	25
İlk Yardım Eğitimi Kursu	16

Tablo 15. Kurumdaki Mevcut Hizmetli/ Memur Sayısı

	Görevi	Erkek	Kadın	Eğitim Durumu	HizmetYılı	Toplam
1	Memur	1		Lise ve Dengi	10	1
2	Hizmetli		2	Lise ve İlkokul	1	2

Tablo 16. Çalışanların Görev Dağılımı

Çalışanın Ünvanı	Görevleri
Okul /KurumMüdürü	Okul müdürleri, öğretmenleri, personeli, öğrencileri ve velileri yönetir ve okulun günlük işleyişini denetler. Okul müdürleri, eğitim programlarını, öğretim metotlarını ve okul hedeflerini belirler ve bu hedeflerin gerçekleştirilmesi için çalışırlar.
Müdür Yardımcısı	Ek Ders,Maaş Hesaplamaları,Veli Görüşmeleri,Öğrencilerle Görüşmeler,Ders Programı,Nöbetler
Öğretmenler	Türk Milli Eğitiminin Amaç ve İlkeleri Doğrultusunda Milli Eğitim Bakanlığında Yapılan Araştırmaya Göre Öğretmenlerin Görevleri; -Kendilerine verilen ve yetkili sayıldıkları dersleri okutmak. -Okuttukları derslerle ilgili uygulama ve deneyleri yapmak. -Serbest çalışma saatlerinde öğrencileri gözetlemek. -Ders dışında okulun eğitim öğretim ve yönetim işlerine katılmak. -Kanun yönetmelik ve emirlerle tespit edilen ödevleri yapmak. -Öğrencilerin sorunlarıyla ilgilenmek.
Yönetim İşleri ve Büro Memuru	Evrak Takibi,DYS Sistemi
Yardımcı HizmetlerPersoneli	Temizlik

Tablo 17. Okul/kurum Rehberlik Hizmetleri

Mevcut Kapasite				Mevcut Kapasite Kullanımı ve Performans					
Psikolojik Danışman Norm Sayısı	Görev Yapan Psikolojik Danışman Sayısı	İhtiyaç Duyulan Psikolojik Danışman Sayısı	Görüşme Odası Sayısı	Danışmanlık Hizmeti Alan			Rehberlik Hizmetleri İle İlgili Düzenlenen Eğitim/Paylaşım Toplantısı vb. Faaliyet Sayısı		
				Öğrenci Sayısı	Öğretmen Sayısı	Veli Sayısı	Öğretmenlere Yönelik	Öğrencilere Yönelik	Velilere Yönelik
1	1	0	1	150	14	85	6	13	6

2.7.3. TEKNOLOJİK DÜZEY

Tablo 18. Teknolojik Araç-Gereç Durumu

Araç-Gereçler	2021	2022	2023	İhtiyaç
Akıllı Tahta Sayısı	18	18	18	
Masaüstü Bilgisayar Sayısı	28	28	28	
Taşınabilir Bilgisayar Sayısı	2	2	4	
Projeksiyon Sayısı	1	1	1	
TV Sayısı	2	2	2	
Yazıcı Sayısı	4	5	7	
Fotokopi Makinası Sayısı	1	1	1	
İnternet Bağlantı Hızı	100 MB	100 MB	100 MB	

Tablo 19. Fiziki Mekân Durumu

Fiziki Mekân	Var	Yok	Adedi	İhtiyaç	Açıklama
Öğretmen Çalışma Odası	x		1		
Ekipman Odası		x		1	
Kütüphane	x		1		
Rehberlik Servisi	x		1		
Resim Odası	x				
Müzik Odası		x		1	
Çok Amaçlı Salon	x		1		
Spor Salonu	x		1		

2.7.4. MALİ KAYNAKLAR

Tablo 20. Kaynak Tablosu

Kaynaklar	2024	2025	2026	2027	2028
Genel Bütçe	250000	275000	300000	330000	350000
Okul Aile Birliği	150000	175000	200000	220000	250000
Kira Gelirleri	50000	60000	75000	90000	100000
TOPLAM	450000	510000	575000	640000	700000

Tablo 21. Harcama Kalemler

Harcama Kalemi	Çeşitleri
Personel	Sözleşmeli olarak çalışan personelin (sekreter temizlik,güvenlik) ücret, vergi, sigorta vb. giderleri
Onarım	Okul/kurum binası ve tesisatlarıyla ilgili her türlü küçük onarım; makine, bilgisayar, yazıcı vb. bakımgiderleri
Sosyal-sportif faaliyetler	Etkinlikler ile ilgili giderler
Temizlik	Temizlik malzemeleri alımı
İletişim	Telefon, faks, internet, posta, mesaj giderleri
Kırtasiye	Her türlü kırtasiye ve sarf malzemesi giderleri

Tablo 22. Gelir-Gider Tablosu

YILLAR	2021		2022		2023	
	GELİR	GİDER	GELİR	GİDER	GELİR	GİDER
HARCAMA KALEMLERİ						
Temizlik	27190	9760	82535	61486,74	197480	20420
Küçük Onarım						25000
Bilgisayar Harcamaları						50000
Büro Makinaları Harcamaları						10000
Telefon		482,5				7200
Sosyal Faaliyetler						20000
Kırtasiye		1754,22		4251,5		28000
GENEL						

2.7.5. İSTATİSTİKİ VERİLER

Okul/kurumla ilgili her türlü sayısal veriler geriye dönük olarak (en az 3 yıllık) verilir. İstatistiki veriler kapsamında incelenen hususlar şunlardır:

- Okulumuzda toplam 250 öğrenci öğrenim görmekte olup bunun 8 kişisi kaynaştırma öğrencilerinden oluşmaktadır. Ortalama sınıf mevcudu 5. Sınıf seviyesi için 17, 6. Sınıf seviyesi için 20, 7. Sınıf seviyesi için 18, 8. Sınıf seviyesi için 17'dir. Sınıf mevcudu sayısı en fazla 21, en az ise 16'dır.
- Okulumuzda Fen Bilimleri, Matematik, İnkılap Tarihi ve Atatürkçülük, Din Kültürü ve Ahlak Bilgisi, Türkçe ve İngilizce olup kurslar sadece 8. Sınıflara yönelik düzenlenmektedir. Kursta iki şube mevcut olup toplam öğrenci sayısı 42 görevli öğretmen sayısı ise 6'dır. Yapılan denemelerden elde edilen sonuçlar kursların akademik başarıyı olumlu yönde etkilediğini göstermektedir.
- Okulumuzda 2022-2023 Eğitim Öğretim yılında okulumuzda öğrenim gören 291 öğrenciden 2 öğrenci sürekli devamsızlık nedeniyle sınıf tekrarı yapmış diğer öğrenciler bir üst sınıfa geçmiştir. Okulumuzda doğrudan bir üst sınıfa geçen öğrenci oranı %99,4 tür. Ulusal düzeyde yapılan LGS ye 70 öğrenci katılmış bu öğrencilerin 35 i LGS puanıyla nitelikli Orta öğretim kurumlarına yerleştirilmiştir. Ulusal sınavda başarı oranımız %50 dir
- Belirli gün ve haftalar kapsamında okulca katılımın sağlandığı kutlamalar yapılmaktadır. Mart ayında düzenlenen kermese ise tüm seviye ve şubeler ile okuldaki tüm öğretmenler ve her şubeden iki veli katılım sağlamıştır.
- Okulda liselere geziler düzenlenmekte olup 8. Sınıf seviyesine devam eden tüm öğrenciler ve bu öğrencilerden sorumlu 8 öğretmen katılım göstermektedir. Ayrıca sinema ve bowling tiyatro, bilim merkezi, kütüphane ve tarihi mekanlara gezi etkinliği düzenlenmiş ve bu etkinliğe 16 öğretmen

ve tüm sınıf seviyelerinden toplam 280 öğrenci katılım sağlamıştır.

- Okulumuzda 2023-2024 Eğitim Öğretim yılında Tevfik İleri İmam Hatip Ortaokulu Spor Klübü kurulmuş olup, Okçuluk braşında tescil alıp 1 antranör 25 lisanslı öğrenciyle faaliyetlerine devam etmişlerdir. Takım sporlarında il düzeyinde yapılan yarışmada Okçuluk takımımız İstanbul 2. Si olmuştur. Ayrıca diğler takım ve bireysel spor dallarından 60 öğrencinin lisansı bulunup yerel ve ulusal yarışmalara katılımı sağlanmaktadır. Okulumuzda 2023-2024 Eğitim Öğretim yılında okulumuzda öğrenim gören 250 öğrencinin 249 tanesi eğitim öğretime düzenli devam etmekte, 1 öğrenci sürekli devamsız durumdadır.
- Okulumuzda Sosyal kulüpleri 15 tane olup faal bir şekilde çalışmaktadır.
- Kurum personeli zorunlu haller dışında izin ve rapor kullanmamaya özen gösterip eğitim öğretim faaliyetlerini düzenli sürdürmektedirler.
- Okulumuzda öğrencilerimize mesleki, eğitsel, sosyal ve bireysel rehberlik hizmetleri kapsamında seminer, toplantı, gezi, sınıf rehberliğı, bireysel öğrenci ve veli görüşmeleri ve veli eğitimleri düzenlenmektedir yapılan bu çalışmalardan okulumuz öğrencileri ve öğretmenlerinin tamamı yararlanmıştır. Yapılan veli eğitim çalışmalarına 153 veli katılmıştır.
- Okulumuzda öğrenim gören 1 öğrencinin bedensel engeli bulunmaktadır. Engelli öğrencinin sınıfı giriş kata yerleştirilmiş, engelli rampası ve engelli tuvaleti yapıp öğrencinin kullanımına sunulmuştur.
- Bu yıl düzenlenen TEKNOFEST yarışmalarına 5. Sınıf seviyesinden 1, 6. Sınıf seviyesinden 1, 7. Sınıf seviyesinden 1 proje ile başvuru yapılmıştır ve başvurular değerlendirme sürecindedir.
- Okulun çeşitli toplu taşıma araçlarına yakın olması nedeniyle bazı öğrenciler toplu taşıma araçlarını kullanarak okula gelmektedir. Evi yakın öğrenciler ise okula yürüyerek gelmektedir. Ayrıca okulumuza servis hizmeti bulunmakta olup 70 öğrenci okula servis ile gelmektedir.
- Okulumuzda 1 fen laboratuvarı, 1 bilgisayar laboratuvarı, 1 kapalı spor salonu, 1 çok amaçlı salonu, 2 idari oda, 1 rehberlik servisi odası, 1 memur odası, 14 şube, 1 kütüphane, 2 mescit, 1 öğretmenler odası, 1 kantin, 1 zeka oyunları odası, 1 tenis oynanacak alan bulunmaktadır. Tüm bu odalar aktif olarak kullanılmaktadır. Binanın iç ve dış cephe boyları mart ayında yapılmıştır.
- Okulumuzda 1 kantin bulunmaktadır. Faaliyet göstermeyen 1 yemekhane bulunmaktadır. Tam gün eğitim olması nedeniyle kantin aktif bir şekilde kullanılmaktadır.
- Okulumuz doğalgaz aracılığıyla ısıtılmaktadır. Isınma verimli bir şekilde sağlanmaktadır. Hafta sonları kaloriferler kapatılıp hafta başında havanın durumuna göre tekrar açılmaktadır. Kalorifer görevlisi bulunmamaktadır.

- Sivil savunma çalışmaları kapsamında deprem tatbikatı yapılmıştır. İkaz alarm zili her katta bulunmakta olup toplam 3 tanedir. Yine her katta 5 er adet yangın tüpü bulunmaktadır.

2.8. ÇEVRE ANALİZİ (PESTLE)

Çevre analiziyle okul/kurum üzerinde etkili olan veya olabilecek politik, ekonomik, sosyo-kültürel, teknolojik, yasal çevresel dış etkenlerin tespit edilmesi amaçlanır. Dış çevreyi oluşturan unsurlar (nüfus, demografik yapı, coğrafi alan, kentsel gelişme, sosyokültürel hayat, ekonomik, sosyal, politik, kültürel durum, çevresel, teknolojik ve rekabete yönelik etkenler vb.) okul ve kurumun kontrolü dışındaki koşullara bağlı ve farklı eğilimlere sahiptir. Bu unsurlar doğrudan veya dolaylı olarak okul/kurumun faaliyet alanlarını etkilemektedir.

Bu bölümde, okul/kurumu etkileyen ya da etkileyebilecek dış çevre eğilimleri ve koşulları değerlendirilir.

Bu analiz ile elde edilen veriler, GZFT analizinin “fırsatlar” ve “tehditler” bölümlerinin oluşturulmasında zemin oluşturur. Tespit ile ihtiyaçların belirlenmesi ise stratejilerin geliştirilmesinde önemli bir rol oynayacaktır.

Söz konusu etkenlerin tespit edilmesinde PESTLE matrisinden faydalanılır.

Okul ve kurum dış çevrede meydana gelebilecek değişiklikleri sürekli olarak izleyerek analiz etmek, ortaya çıkabilecek fırsat-tehditleri önceden tahmin edip gerekli önlemleri almak zorundadır.

Okul/kurum içi analizde, sağlıklı bir şekilde ortaya konan güçlü ve zayıf yönler, çevre analizi aşamasında elde edilecek fırsatlar ve tehditler ile birlikte değerlendirilerek en uygun stratejiler belirlenmelidir.

Tablo 23. PESTLE Analiz Tablosu

Politik-Yasal etkenler	Ekonomik etkenler
<ul style="list-style-type: none">• Yasal yükümlülüklerin belirlenmesi,• Personelin yasal hak ve sorumlulukları,• Oluşturulması gereken kurul ve komisyonlar,• Okul çevresindeki politik durum,• Öğrencilerin değişik ihtiyaçlarına, doğal yeteneklerine ve ilgi alanlarına odaklanması,• Okulumuzun bulunduğu çevrenin, eğitime-öğretime erişebilirlik hakkında zorunlu eğitimi aşan beklentileri,	<ul style="list-style-type: none">• Okulun bulunduğu çevrenin genel gelir durumu,• İş kapasitesi,• Okulun gelirini arttırıcı unsurlar,• Okulun giderlerini arttıran unsurlar,• Tasarruf sağlama imkânları,• İşsizlik durumu,• Mal-ürün ve hizmet satın alma imkânları,• Kullanılabilir gelir• Velilerin sosyo ekonomik düzeyi• Bilginin, refaha ve mutluluğa ulaşmada itici güç olarak belirmesi,• Toplum kavramında, internet kullanımı sonucunda meydana gelen değişiklikler,• Çalışanlarda değişik becerilerin ve daha fazla esnekliğin aranmasına yol açan küreselleşme ve rekabetin gittikçe arttığı ekonomi,• İstihdamda geleneksel alanlardan bilgi ve hizmet sektörüne kayış,• Vasıfsız işlerdeki düşüş ve istihdam için gerekli nitelik ve becerilerdeki artış,• Kariyer yönü ve istihdamda değişiklikler içeren yeni kariyer yapıları,

Sosyokültürel etkenler	Teknolojik etkenler
<ul style="list-style-type: none"> • Kariyer beklentileri, • Ailelerin ve öğrencilerin bilinçlenmeleri, • Aile yapısındaki değişimler (geniş aileden çekirdek aileye geçiş, erken yaşta evlenme vs.), • Nüfus artışı, • Göç, • Nüfusun yaş gruplarına göre dağılımı, • Doğum ve ölüm oranları, • Hayat beklentilerindeki değişimler (Hızlı para kazanma hırısı, lüks yaşama düşkünlük, kırsal alanda kentsel yaşam), • Göçler dolayısıyla artan mahallemizdeki okul çağı öğrenci sayısı, • Birçok geleneksel sosyal yapının etkisinin azalması. 	<ul style="list-style-type: none"> • MEB teknoloji kullanım durumu • e- devlet uygulamaları, • e-öğrenme, internet olanakları, • Okulun sahip olmadığı teknolojik araçlar bunların kazanılma ihtimali, • Çalışan ve öğrencilerin teknoloji kullanım kapasiteleri, • Öğrenci ve çalışanların sahip olduğu teknolojik araçlar, • Teknoloji alanındaki gelişmeler • Okulun yeni araçlara sahip olma imkânları, • Teknolojinin eğitimde kullanımı • Teknolojinin ilerlemesinin, yayılmasının ve benimsenmesinin artması, • Bilginin hızlı üretimi, erişilebilirlik ve kullanılabilirliğinin gelişmesi, • Teknolojinin sağladığı yeni öğrenme ve etkileşim-paylaşım olanakları
Çevresel Etkiler	
<ul style="list-style-type: none"> • Hava ve su kirlenmesi, • Toprak yapısı, • Bitki örtüsü, • Doğal kaynakların korunması için yapılan çalışmalar, • Çevrede yoğunluk gösteren hastalıklar, • Doğal afetler (deprem kuşağında bulunma, Covid 19, kene vakaları vb.) 	

2.9. GZFT ANALİZİ

Okulumuzun temel istatistiklerinde verilen okul künyesi, çalışan bilgileri, bina bilgileri, teknolojik kaynak bilgileri ve gelir gider bilgileri ile paydaş anketleri sonucunda ortaya çıkan sorun ve gelişime açık alanlar iç ve dış faktör olarak değerlendirilerek GZFT tablosunda belirtilmiştir. Dolayısıyla olguyu belirten istatistikler ile algıyı ölçen anketlerden çıkan sonuçlar tek bir analizde birleştirilmiştir.

Kurumun güçlü ve zayıf yönleri donanım, malzeme, çalışan, iş yapma becerisi, kurumsal iletişim gibi çok çeşitli alanlarda kendisinden kaynaklı olan güçlülükleri ve zayıflıkları ifade etmektedir ve ayırımıda temel olarak okul müdürü/müdürlüğü kapsamında bakılarak iç faktör ve dış faktör ayrımı yapılmıştır.

2.9.1. GÜÇLÜ VE ZAYIF YÖNLER

Güçlü Yönler

Öğrenciler	<p>Öğretmenlerimle ihtiyaç duyduğumda rahatlıkla görüşebilirim. Okulun rehberlik servisinden yeterince yararlanıyorum. Okulda kendimi güvende hissediyorum. Öğretmenler yeniliğe açık olarak derslerin işlenişinde çeşitli yöntemler kullanılmaktadır. Derslerde konuya göre uygun araç ve gereçler kullanılmaktadır. Teneffüslerde ihtiyaçlarımı giderebiliyorum.</p>
Çalışanlar	<p>Okulumuzda alınan kararlar, çalışanların katılımıyla alınır. Kurumdaki tüm duyurular çalışanlara zamanında iletilir. Her türlü ödüllendirmede adil olma, tarafsızlık ve objektiflik esastır. Kendimi, okulun değerli bir üyesi olarak görürüm. Çalıştığım okul bana kendimi geliştirme imkânı tanımaktadır. Okulda öğretmenler arasında ayırım yapılmamaktadır. Okulumuzda yerelde ve toplum üzerinde olumlu etki bırakacak çalışmalar yapmaktadır. Yöneticilerimiz, yaratıcı ve yenilikçi düşüncelerin üretilmesini teşvik etmektedir. Yöneticiler, okulun vizyonunu, stratejilerini, iyileştirmeye açık alanlarını vs. çalışanlarla paylaşır. Alanıma ilişkin yenilik ve gelişmeleri takip eder ve kendimi güncellerim.</p>
Veliler	<p>İhtiyaç duyduğumda okul çalışanlarıyla rahatlıkla görüşebiliyorum. Bizi ilgilendiren okul duyurularını zamanında öğreniyorum. Öğrencimle ilgili konularda okulda rehberlik hizmeti alabiliyorum. Okula ilettiğim istek ve şikâyetlerim dikkate alınıyor. Öğretmenler yeniliğe açık olarak derslerin işlenişinde çeşitli yöntemler kullanmaktadır. Okulda yabancı kişilere karşı güvenlik önlemleri alınmaktadır. Okulda bizleri ilgilendiren kararlarda görüşlerimiz dikkate alınır. E-Okul Veli Bilgilendirme Sistemi ile okulun internet sayfasını düzenli olarak takip ediyorum. Çocuğumun okulunu sevdiğini ve öğretmenleriyle iyi anlaştığını düşünüyorum. Okul, teknik araç ve gereç yönünden yeterli donanıma sahiptir.</p>
Bina ve Yerleşke	-
Donanım	<p>Okul, teknik araç ve gereç yönünden yeterli donanıma sahiptir. Teneffüslerde ihtiyaçlarımı giderebiliyorum.</p>
Bütçe	-
Yönetim Süreçleri	<p>Okulumuzda alınan kararlar, çalışanların katılımıyla alınır. Yöneticilerimiz, yaratıcı ve yenilikçi düşüncelerin üretilmesini teşvik etmektedir. Yöneticiler, okulun vizyonunu, stratejilerini, iyileştirmeye açık alanlarını vs. çalışanlarıyla paylaşır.</p>
İletişim Süreçleri	<p>Öğretmenlerimle ihtiyaç duyduğumda rahatlıkla görüşebilirim. Okul müdürü ile ihtiyaç duyduğumda görüşebilirim.</p>

Zayıf Yönler

Öğrenciler	Okula ilettiğimiz öneriler dikkate alınmaz. Okulda öğrencilerle ilgili alınan kararlarda bizlerin görüşü alınmaz. Okul binası ve diğer fiziki mekânlar yeterli değildir. Okul kantininde satılan malzemeler sağlıklı değildir. Okulumuzda yeterli miktarda sanatsal ve kültürel faaliyetler düzenlenmektedir.
Çalışanlar	Okul, teknik araç ve gereç yönünden yeterli donanıma sahip değildir. Okulumuzda çalışanlara yönelik sosyal ve kültürel faaliyetler düzenlenmemektedir.
Veliler	Okul her zaman temiz ve bakımlı değildir. Okulun binası ve diğer fiziki mekânlar yeterli değildir. Okulumuzda yeterli miktarda sanatsal ve kültürel faaliyetler düzenlenmemektedir.
Bina ve Yerleşke	Okulun binası ve diğer fiziki alanlar yeterli değildir. Okul her zaman temiz ve bakımlı değildir.
Donanım	Okul teknik araç ve gereç yönünden gerekli donanıma sahip değildir. Okul kantininde satılan malzemeler sağlıklı ve güvenli değildir.
Bütçe	-
Yönetim Süreçleri	Okula ilettiğimiz öneri ve istekler dikkate alınmıyor. Okulda öğrencilerle ilgili alınan kararlarda bizlerin görüşü alınmıyor.
İletişim Süreçleri	Okulumuzda yeterli miktarda sanatsal ve kültürel faaliyetler düzenlenmemektedir.

2.9.2. FIRSATLAR VE TEHDİTLER

Fırsatlar

Politik	Yeterli destekler alınmaktadır.
Ekonomik	Önemli sorunlar yaşanmamakta, genel bütçe ve okul aile birliğinin katkıları yerindedir.
Sosyolojik	Okullaşma ve diğer alanlarda sosyal çevrenin desteği yeterlidir.
Teknolojik	İhtiyaç anında her türlü desteğe ulaşılmaktadır.
Mevzuat-Yasal	Mevzuat ve yasal prosedürler kolaylıkla iş yükümüzü kolaylaştırmaktadır.
Ekolojik	Ekolojik yapı itibarıyla ortam yeterlidir.

Tehditler

Politik	Genel anlamda politik olarak tehdit görülmemektedir.
Ekonomik	Çok olmamakla beraber az olarak ekonomik katkı eksikliği olasılığı mevcuttur.
Sosyolojik	Bu anlamda olumsuzluk görülmemektedir.
Teknolojik	Zaman içinde az da olsa elde olmayana sebeplerle yaşanabilir.
Mevzuat-Yasal	Bir tehdit olasılığı yok olarak görülmektedir.
Ekolojik	Zaman içinde çevresel olarak gayri ihtiyari olarak söz konusu olabilir.

2.10. TESPİT VE İHTİYAÇLARIN BELİRLENMESİ

Durum analizi çerçevesinde gerçekleştirilen tüm çalışmalardan elde edilen veriler; paydaş anketleri, toplantı tutanakları vs. göz önünde bulundurularak özet bir bakış geliştirilmesi sürecidir. Oluşturulan tablo amaç ve hedeflere ulaşmak için temel yapıyı oluşturacaktır.

Durum Analizi Aşamaları

Uygulanmakta Olan Stratejik Planın Değerlendirilmesi

Paydaş Analizi

Okul İçi Analiz

Tespitler

İzleme ve değerlendirme çalışmalarında eksiklikler saptanmıştır.

Aileler ile iletişim ve iş birliği yetersizdir.

Öğrencilerin öğrenme stilleri arasında en yüksek yüzde (%80) sosyal öğrenmedir.

İhtiyaçlar

İzleme ve değerlendirme için etkin bir sistem kurulması

Aileler ile ilişkileri güçlendirecek bir ekosistemin kurulması

İş birlikçi öğretim tekniklerine ağırlık verilmesi



3. Bölüm Geleceğe Bakış

3. GELECEĐE BAKIŐ

Okul M¼d¼rl¼g¼m¼z¼n Misyon, vizyon, temel ilke ve deđerlerinin oluŐturulması kapsamında ¼đretmenlerimiz, ¼đrencilerimiz, velilerimiz, alıŐanlarımız ve diđer paydaŐlarımızdan alınan g¼r¼Őler, sonucunda stratejik plan hazırlama ekibi tarafından oluŐturulan Misyon, Vizyon, Temel Deđerler; Okulumuz ¼st kurulana sunulmuŐ ve ¼st kurul tarafından onaylanmıŐtır.

3.1. MİSYONUMUZ

¼đrencilerimizin baŐarısını artıracak imkanlar sunan , olumlu davranıŐları yaygınlaŐtıran, ¼zg¼venlerini pekiŐtirip liderlik vasfı kazandıran bir okul olmak...

3.2. VİZYONUMUZ

G¼zel bir baŐlangı, etkili bir eđitim ve baŐarılı bir sonu.

3.3. TEMEL DEĞERLER

- 1) Düşünen. Sorgulayan, inancını akılla bütünleştiren öğrencilerin yetişmesine ve ülke yönetiminin her kademesinde hizmet edecek yöntemlerin geliştirilmesine çalışırız.
- 2) Din öğretiminde belletici ve baskı altına alıcı bir yaklaşımı değil, konuları çözümleyici ve yorumlayıcı bir yaklaşımı benimseriz.
- 3) Din öğretiminde dinin bütünleştirici, huzur verici ve barışı sağlayıcı gücünü ortaya çıkarmaya çalışırız.
- 4) Din öğretiminde şekilcilik ve sloganları değil ahlaki öğretilerin felsefesini önemseriz.
- 5) Din öğretiminde kavram kargaşası ve kavram belirsizliğini giderecek bilimsel çalışmalar üretiriz.
- 6) Sağlıklı bir din anlayışının kaliteli bir eğitim ve öğretim sürecinden geçtiğine inanırız.
- 7) Din öğretiminde sorunlara aceleci çözümlerle yaklaşmaya çalışırız.
- 8) Din öğretiminde oku, düşün ve anla prensibini benimseriz.
- 9) Niteliğin, nicelikten üstün olduğuna inanırız ve enerjimizi olumlu alanlarda ve insanlığa hizmet için harcarız.
- 10) Din öğretiminde, yönetici, öğretmen-öğrenci-veli ilişkisinde güven ortamı sağlamak için tüm tedbirleri alırız.

AMAÇ, HEDEF VE PERFORMANS GÖSTERGESİ İLE STRATEJİLERİN BELİRLENMESİ

Strateji geliştirme, geleceğe yönelik “ideal” ve “ortak” bakışı yansıtır. Belirlenen vizyona ulaşmak için durum analizi sonucunda ortaya çıkan ihtiyaçlar çerçevesinde amaçlar ve bu amaçları gerçekleştirmeye yönelik hedefler belirlenir. Taslak amaç ve hedeflere ilişkin çalışmalar stratejik planlama ekibinin koordinasyonunda yürütülür. Bu çalışmalar çerçevesinde, her bir hedef için hedef kartları oluşturulur.

4.1 AMAÇLAR,

4.2 HEDEFLER

4.3 PERFORMANS GÖSTERGELERİ

Performans göstergeleri, okul/kurumun hedeflerine ne kadar etkili bir şekilde ulaştığını gösteren ve performansının ölçülebilir ölçümlerdir. Belirli bir faaliyetin başarı düzeyini veya arzu edilen bir hedefe doğru ilerlemeyi değerlendirmek için yaygın olarak kullanılır. Bir faaliyetin hedeflerle karşılaştırıldığında gerçekleştirilip gerçekleştirilmediğini veya nasıl gerçekleştirildiğini ölçmeyi mümkün kılacak göstergelerdir. Doğru yapılandırılmış göstergeler, izleme ve değerlendirmenin kaliteli olmasını sağlayacaktır.

- Bir faaliyetin ne kadar iyi çalıştığını gösterir,
- Genel performans hakkında veri sağlar,
- Okulun ne yaptığının genel resmine katkıda bulunur,
- İyileştirme ve geliştirme alanlarını belirlerler,
- Nereye müdahale edileceğini belirler,
- İlerlemeyi ölçer.

Performans göstergeleri girdi, süreç, çıktı ve sonuç göstergeleri olarak sınıflandırılır. **Girdi Göstergeleri:** Girdi göstergeleri, kurumsal programları, faaliyetleri veya hizmetlerigeliştirmek, sürdürmek veya sunmak için kullanılan insan kaynaklarını, finansal vefiziksel kaynakları yansıtır. Personel sayısı Tahsis edilen bütçe Eğitim materyalleri sayısı Öğrenci başına düşen kitap sayısı vb.

Süreç Göstergeleri: Süreç göstergeleri, süreçlere ulaşılmasında katkı sağlayan adımlaraatıfta bulunur.

Düzenlenen etkinlik sayısıAçılan kurs türü sayısı

Uygulanan öğretim yöntemi sayısı vb.

Çıktı Göstergeleri: Çıktı göstergeleri, alınan önlemlerin ve kullanılan kaynakların acil vesomut sonuçlarını ölçer. Bir başka deyişle üretilen ürün veya sunulan hizmetlerin miktarıdır. Çıktılar genellikle somuttur ve ne üretildi ya da ne sunuldu sorusuna cevap verir. Çıktı göstergeleri çoğu zaman niceldir ve somut

sonuları ler. Genellikle okul/kurumun doėrudan kontrol altındadır. Ama ve hedeflerin bařarı dzeyinin deėerlendirilmesi aısından yeterli sayıda ve nitelikte sonu ve ıktı gstergelerine yer verilir.

- Eėitime katılan ėretmen sayısı
- Rehberlik servisinden faydalanan ėrenci sayısı

Sonu Gstergeleri: Sonu gstergeleri, okul paydařları dzeyinde ıktının ara sonularını veya nihai sonularını ler. ıktı gstergelerinin niteliksel hli olarak nitelendirilebilir.

- Anaokuluna kayıt oranı
- Mesleki eėitime giren ėrenciler arasında kızların yzdesi
- Mezuniyet oranı
- Yksekėretime geiř oranı
- Disiplin cezaları oranı

Kalite Gstergeleri: rn veya hizmetlerden yararlananların beklentilerinin karřılanmadzeyini gsterir. Eėitim hizmetlerinden memnuniyet oranı

Verimlilik Gstergeleri: ıktı ile bu ıktıyı elde etmek iin kullanılan girdi arasındaki iliřkiyi ifade eder.

- Mevcut kaliteyi koruyarak ėrenci bařına dřen maliyet (maliyet/ıktı)

4.4 STRATEJİLERİN BELİRLENMESİ

Bu bölümde Pendik Tevfik İleri İmam Hatip Ortaokulu Müdürlüğü 2024-2028 Stratejik Planı'nın amaç, hedef, hedef kartı ve stratejilerine yer verilmiştir.

Amaç 1	Al.Öğrencilerin eğitim öğretime etkin katılımlarıyla donanımlı olarak bir üst öğrenime geçişi sağlanacaktır.
Hedef 1.1	H1. Öğrenme kayıpları önleyici çalışmalar yapılarak azaltılacaktır.

Performans Göstergeleri	Hedef Etkisi*	Başlangıç Değeri**	2024	2025	2026	2027	2028	İzleme Sıklığı	Rapor Sıklığı
PG 1.1.1	% 25	% 5	%15	%20	%20	%20	%20	Yılda bir	Yılda Bir
PG 1.1.2	% 25	50	60	70	80	90	90	Yılda bir	Yılda Bir
PG 1.1.3	% 25	% 20	%15	%10	%8	%6	%5	Yılda bir	Yılda Bir
PG 1.1.4	% 25	% 20	%15	%10	%8	%6	%5	Yılda bir	Yılda Bir
Koordinatör Birim	Hedefin gerçekleşmesi ile ilgili tüm faaliyetlerin koordine edilmesinden sorumlu olan Okul İdaresidir.								
İş birliği Yapılacak Birimler	Hedefin gerçekleşmesi ile ilgili faaliyetlerin gerçekleştirilmesinde sorumlulukları olan birimlerdir. Okul Zümre Başkanları								
Riskler	<ul style="list-style-type: none">Parçalanmış ailelerin çoğalmasıÇevrenin sosyal imkânlarının gelişmiş olmasıVeli eğitim düzeyinin düşük olması								
Stratejiler	S1 Öğrencilerin genel derslerdeki kazanım eksiklikleri tespit edilerek destekleme ve yetiştirme kurslarıyla akademik yeterliklerinin artırılması sağlanacaktır. S2 Dijital platformlar aracılığıyla öğrencilerin tamamlayıcı ve destekleyici eğitim almaları sağlanacaktır. S3 DYK'lara yönelik ders içeriklerine katkı sağlayacak etkinlik, okuma vb aktivitelerin zenginleştirilmesi sağlanacaktır. S4 DYK içerikleri öğrencinin hazır bulunuşluk seviyesi dikkate alınarak hazırlanacaktır.								
Maliyet Tahmini	Okul Aile birliği Bütçesinin % 10								
Tespitler	<ul style="list-style-type: none">Okul-Veli iletişiminin artırılmasıOkula devam konusunda çalışmalar yapılmasıÖğretmenlere yönelik hizmetiçi eğitimlerin artırılması								
İhtiyaçlar	<ul style="list-style-type: none">Okulun sosyal, kültürel, sanatsal ve sportiffaaliyet alanlarının yetersizliğiKurum kültürünün geliştirilmesiOkul Aile birliğinin desteği								

Amaç 2	A2. Öğrencilere medeniyetimizin ve insanlığın ortak değerleriyle çağın gereklerine uygun bilgi, beceri, tutum ve davranışlar kazandırılacaktır.
Hedef 2	H1. Öğrencilerin akademik başarılarıyla birlikte tasarım ve girişimcilik yönlerini artırmaya yönelik bütüncül çalışmalar yürütülecektir.

Performans Göstergeleri	Hedefe	Başlangıç						İzleme	Rapor
	Etkisi*	Değeri**	2024	2025	2026	2027	2028	Sıklığı	Sıklığı
PG 1.1.1	%20	30	40	50	55	60	65	Yılda bir	Yılda Bir
PG 1.1.2	%20	50	55	60	65	70	75	Yılda bir	Yılda Bir
PG 1.1.3	%20	40	45	50	55	60	65	Yılda bir	Yılda Bir
PG 1.1.4	%20	60	65	70	80	85	90	Yılda bir	Yılda Bir
PG 1.1.5	%20	50	55	60	65	70	80	Yılda bir	Yılda Bir
Koordinatör Birim	Hedefin gerçekleşmesi ile ilgili tüm faaliyetlerin koordine edilmesinden sorumlu olan zümre başkanlarıdır.								
İş birliği Yapılacak Birimler	Okul İdaresi ve veliler								
Riskler	<ul style="list-style-type: none"> Parçalanmış ailelerin çoğalması Çevrenin sosyal imkânlarının gelişmiş olması Veli eğitim düzeyinin düşük olması 								
Stratejiler	<p>S1 Öğrencilerin kazanım eksiklikleri tespit edilerek destekleme ve yetiştirme kurslarıyla akademik yeterliklerinin artırılması sağlanacaktır.</p> <p>S2 Öğrencilerin kompozisyon, resim, şiir vb. yarışmalara katılımları teşvik edilecek, okul içerisinde yapılan yarışmalarda öğrencilerin ödüllendirilmesi sağlanacaktır.</p> <p>S3 Okul kütüphanesi zenginleştirilecek, öğrencilerin kitap okumasını teşvik edecek etkinlikler düzenlenecektir.</p> <p>S4 Öğrencilerin yerel, ulusal ve uluslararası proje ve yarışmalara katılmaları teşvik edilecektir.</p> <p>S5 Öğrencilerin ortaokul 5.sınıflarda yabancı dil ağırlıklı eğitim almaları sağlanacaktır</p>								
Maliyet Tahmini	Okul Aile birliği Bütçesinin % 15								
Tespitler	<ul style="list-style-type: none"> Okul-Veli iletişiminin arttırılması Okula devam konusunda çalışmalar yapılması Öğretmenlere yönelik hizmet içi eğitimlerin artırılması 								
İhtiyaçlar	<ul style="list-style-type: none"> Okulun sosyal, kültürel, sanatsal vesportif faaliyet alanlarının yetersizliği Kurum kültürünün geliştirilmesi Okul Aile birliğinin desteği 								

Amaç 3	A3. Eğitim ortamlarının fiziki imkânları geliştirilecektir.
Hedef 3	H1. Temel eğitimde okulların niteliğini arttıracak uygulamalara ve çalışmalara yer verilmesi sağlanacaktır.

Performans Göstergeleri	Hedefe Etkisi*	Başlangıç Değeri**	2024	2025	2026	2027	2028	İzleme Sıklığı	Rapor Sıklığı
PG 1.1.1	%100	1	1	2	3	3	4	Yılda bir	Yılda Bir
Koordinatör Birim	Hedefin gerçekleşmesi ile ilgili tüm faaliyetlerin koordine edilmesinden sorumlu olan Okul idaresidir.								
İş birliği Yapılacak Birimler	Okul Aile Birliği								
Riskler	<ul style="list-style-type: none"> • Parçalanmış ailelerin çoğalması • Çevrenin sosyal imkânlarının gelişmiş olması • Veli eğitim düzeyinin düşük olması 								
Stratejiler	S1 Fiziki mekânların (derslikler, spor salonu, kütüphaneler, atölveler vb.) ivileştirilmesi için kamu idareleri, belediyeler ve işverenlerle iş birlikleri yapılacaktır.								
Maliyet Tahmini	Okul Aile birliği Bütçesinin % 20								
Tespitler	<ul style="list-style-type: none"> • Okul-Veli iletişiminin artırılması 								
İhtiyaçlar	<ul style="list-style-type: none"> • Okulun sosyal, kültürel, sanatsal ve sportif faaliyet alanlarının yetersizliği • Kurum kültürünün geliştirilmesi • Okul Aile birliğinin desteği 								

Amaç 4	A4. Okulun eğitimin temel ilkeleri doğrultusunda niteliğini arttırmak amacıyla kurumsal kapasite geliştirilecektir.
Hedef 4	H2. Eğitim ve öğretimin sağlıklı ve güvenli bir ortamda gerçekleştirilmesi için okul sağlığı ve güvenliği geliştirilecektir.

Performans Göstergeleri	Hedefe Etkisi*	Başlangıç Değeri**	2024	2025	2026	2027	2028	İzleme Sıklığı	Rapor Sıklığı
PG 1.1.1	%20	0	0	0	0	0	0	Yılda bir	Yılda Bir
PG 1.1.2	%20	10	20	30	40	50	60	Yılda bir	Yılda Bir
PG 1.1.3	%20	60	70	80	90	100	120	Yılda bir	Yılda Bir
PG 1.1.4	%20	120	120	120	120	120	120	Yılda bir	Yılda Bir
PG 1.1.5	%20	120	130	140	150	150	150	Yılda bir	Yılda Bir
Koordinatör Birim	Hedefin gerçekleşmesi ile ilgili tüm faaliyetlerin koordine edilmesinden sorumlu olan Okul İdaresi.								
İş birliği Yapılacak Birimler	Sosyal Kulüpler ve Rehberlik Servisi								
Riskler	<ul style="list-style-type: none"> Parçalanmış ailelerin çoğalması Çevrenin sosyal imkânlarının gelişmiş olması Veli eğitim düzeyinin düşük olması 								
Stratejiler	<p>S1 Eğitim ortamları iş sağlığı ve güvenliği yönergesine uygun hâle getirilecektir.</p> <p>S2 Öğrenci, öğretmen ve velilerde farkındalık oluşturmak için bağımlılıkla mücadele, akran zorbalığı, siber zorbalık, sağlıklı beslenme ve obezite, hijyen, bulaşıcı hastalıklar ve gıda güvenliği gibi konularda alan uzmanları ile iş birliğinde eğitimler düzenlenecektir.</p> <p>S3 Doğa, insan ve teknoloji kaynaklı (deprem, sel, heyelan, yangın, çığ ve salgın hastalıklar vd.) afetlere karşı gerekli tedbirlerin alınması için çalışmalar yapılacaktır.</p> <p>S4 Doğa, insan ve teknoloji kaynaklı (deprem, sel, heyelan, yangın, çığ ve salgın hastalıklar vd.) konularında alan uzmanları ile iş birliğinde öğretmen ve öğrencilere farkındalık eğitimleri verilecektir.</p> <p>S5 Afet ve acil durum tatbikatları düzenlenecektir.</p>								
Maliyet Tahmini	Okul Aile birliği Bütçesinin % 5								
Tespitler	<ul style="list-style-type: none"> Okul-Veli iletişiminin artırılması Okula devam konusunda çalışmalar yapılması Öğretmenlere yönelik hizmetiçi eğitimlerin artırılması 								
İhtiyaçlar	<ul style="list-style-type: none"> Okulun sosyal, kültürel, sanatsal ve sportif faaliyet alanlarının yetersizliği Kurum kültürünün geliştirilmesi Okul Aile birliğinin desteği Okulumuzun fiziki kapasitesinin iyileştirilmesi 								

Amaç 5	A5. Ortaokul kademesinde öğrencilerin kaliteli eğitime erişimleri fırsat eşitliği temelinde artırılarak bilişsel, duyuşsal ve fiziksel olarak çok yönlü gelişimleri sağlanacak ve temel hayat becerilerini edinmiş öğrenciler yetiştirilecektir.
Hedef 5	H5.1 Öğrencilerin bilimsel, kültürel, sanatsal, sportif ve toplum hizmeti alanlarında ders dışı etkinliklere katılım oranı artırılabacaktır

Performans Göstergeleri	Hedefe Etkisi*	Başlangıç Değeri**	2024	2025	2026	2027	2028	İzleme Sıklığı	Rapor Sıklığı
PG 1.1.1	%20	%10	%15	%15	%20	%20	%20	Yılda Bir	Yılda Bir
PG 1.1.2	%20	%10	%15	%15	%20	%20	%20	Yılda bir	Yılda Bir
PG 1.1.3	%20	%10	%15	%15	%20	%20	%20	Yılda bir	Yılda Bir
PG 1.1.4	%20	%10	%15	%15	%20	%20	%20	Yılda bir	Yılda Bir
PG 1.1.5	%20	1	2	2	3	3	4	Yılda bir	Yılda Bir
Koordinatör Birim	Hedefin gerçekleşmesi ile ilgili tüm faaliyetlerin koordine edilmesinden sorumlu olan Okul idaresidir.								
İş birliği Yapılacak Birimler	Okul Öğretmenleri								
Riskler	<ul style="list-style-type: none"> Parçalanmış ailelerin çoğalması Çevrenin sosyal imkânlarının gelişmiş olması Veli eğitim düzeyinin düşük olması yer verilir. 								
Stratejiler	<p>S1 Her bir öğrencinin bir kulüp faaliyetinde aktif olarak yer alması sağlanarak kulüp faaliyetlerinin etkinliği artırılacaktır.</p> <p>S2 Okul bünyesinde yarışmalar düzenlenecektir.</p> <p>S3 Okul bahçeleri çocukların geleneksel oyunlarla vakit geçirmelerini sağlayacak ve gelişimlerini destekleyecek şekilde etkin olarak kullanılacaktır</p> <p>S4 E-okul sisteminde bulunan sosyal etkinlik modülünde gerçekleştirilen etkinlikler işlenecektir.</p> <p>S5 Okul bahçeleri geleneksel çocuk oyunlarına yönelik düzenlenecektir.</p>								
Maliyet Tahmini	Okul Aile birliği Bütçesinin % 10								
Tespitler	<ul style="list-style-type: none"> Okul-Veli iletişiminin artırılması Okula devam konusunda çalışmalar yapılması Öğretmenlere yönelik hizmetiçi eğitimlerin artırılması 								
İhtiyaçlar	<ul style="list-style-type: none"> Okulun sosyal, kültürel, sanatsal vesportif faaliyet alanlarının yetersizliği Kurum kültürünün geliştirilmesi Okul Aile birliğinin desteği Okulumuzun fiziki kapasitesinin iyileştirilmesi 								

Amaç 6	A6. Eğitim ve öğretimin niteliğinin geliştirilmesini sağlanacaktır.								
Hedef 6	H6.1 Kurum personelinin mesleki gelişimlerinin artırılması sağlanacaktır.								
Performans Göstergeleri	Hedefe Etkisi*	Başlangıç Değeri**	2024	2025	2026	2027	2028	İzleme Sıklığı	Rapor Sıklığı
PG 1.1.1	%25	%10	%15	%15	%20	%20	%20	Yılda Bir	Yılda Bir
PG 1.1.2	%25	%10	%15	%15	%20	%20	%20	Yılda bir	Yılda Bir
PG 1.1.3	%25	%10	%15	%15	%20	%20	%20	Yılda bir	Yılda Bir
PG 1.1.4	%25	%10	%15	%15	%20	%20	%20	Yılda bir	Yılda Bir
Koordinatör Birim	Hedefin gerçekleşmesi ile ilgili tüm faaliyetlerin koordine edilmesinden sorumlu olan Okul idaresidir.								
İş birliği Yapılacak Birimler	Okul Öğretmenleri								
Riskler	<ul style="list-style-type: none"> • Parçalanmış ailelerin çoğalması • Çevrenin sosyal imkânlarının gelişmiş olması • Veli eğitim düzeyinin düşük olması yer verilir. 								
Stratejiler	<p>S1Okul yöneticilerinin ve öğretmenlerin mesleki gelişim ihtiyaçları tespit edilerek bu ihtiyaçları gidermeye yönelik bir mesleki gelişim planı hazırlanacaktır.</p> <p>S2 Bakanlık, diğer kurum ve kuruluşlarla yapılan iş birlikleri kapsamında yardımcı personelin görev alanı ile ilgili iş başı eğitim almaları sağlanacaktır.</p> <p>S3 Okul öğretmenlerinin alanlarında mesleki gelişimlerini ve öğretmenlik yeterliklerini geliştirmek için mahalli ve merkezi düzeyde eğitim almaları sağlanacaktır.</p> <p>S4 Okul yöneticilerinin ve öğretmenlerin dijital platformlar aracılığıyla verilen eğitimlere katılmaları teşvik edilecektir.</p> <p>S5 Okul personelinin motivasyon, iş doyumunu ve kurumsal bağlılık düzeylerini artıracak çalışmalar yapılacaktır.</p>								
Maliyet Tahmini	Okul Aile birliği Bütçesinin % 10								
Tespitler	<ul style="list-style-type: none"> • Okul-Veli iletişiminin artırılması • Okula devam konusunda çalışmalar yapılması • Öğretmenlere yönelik hizmetiçi eğitimlerin artırılması 								
İhtiyaçlar	<ul style="list-style-type: none"> • Okulun sosyal, kültürel, sanatsal vesportif faaliyet alanlarının yetersizliği • Kurum kültürünün geliştirilmesi • Okul Aile birliğinin desteği • Okulumuzun fiziki kapasitesinin iyileştirilmesi 								

4.5 Maliyetlendirme

Stratejik planda belirlenen hedeflerin plan dönemi için tahmini maliyeti tespit edilir.Hedeflere plan döneminden önce erişilmesi öngörülüyorsa, maliyetler daha kısa bir zaman dilimini kapsayabilir.

Tahmini Maliyetler Tablosu'nda gösterilen maliyetler ile tahmin edilen kaynakların uyumlu olması gerekir. Ancak öngörülen kaynakların öngörülen maliyetlerin tahsis edilen kaynakları aşması durumunda hedef ve stratejilerin:

- Daha düşük maliyetli olanları seçilebilir
- Zamanlaması değiştirilebilir, kapsamı küçültülebilir.
- Önceliklendirmeye bazılarında vazgeçilebilir.
- Önceliklendirme yapılırken Millî Eğitim Bakanlığı, İl/İlçe Milli Eğitim Müdürlüğü Stratejik Planları esas alınır.

Tablo 24. Tahmini Maliyet Tablosu

	2024	2025	2026	2027	2028	Toplam Maliyet
Amaç 1	10.000 TL	10.000 TL	10.000 TL	10.000 TL	10.000 TL	50.000 TL
Hedef 1	10.000 TL	10.000 TL	10.000 TL	10.000 TL	10.000 TL	50.000 TL
Amaç 2	10.000 TL	10.000 TL	10.000 TL	10.000 TL	10.000 TL	50.000 TL
Hedef 1	10.000 TL	10.000 TL	10.000 TL	10.000 TL	10.000 TL	50.000 TL
Amaç 3	20.000 TL	20.000 TL	20.000 TL	20.000 TL	20.000 TL	100.000 TL
Hedef 1	20.000 TL	20.000 TL	20.000 TL	20.000 TL	20.000 TL	100.000 TL
Amaç 4	10.000 TL	10.000 TL	10.000 TL	10.000 TL	10.000 TL	50.000 TL
Hedef 2	10.000 TL	10.000 TL	10.000 TL	10.000 TL	10.000 TL	50.000 TL
Amaç 5	20.000 TL	20.000 TL	20.000 TL	20.000 TL	20.000 TL	100.000 TL
Hedef 5.1	20.000 TL	20.000 TL	20.000 TL	20.000 TL	20.000 TL	100.000 TL
Amaç 6	20.000 TL	20.000 TL	20.000 TL	20.000 TL	20.000 TL	100.000 TL
Hedef 6.1	20.000 TL	20.000 TL	20.000 TL	20.000 TL	20.000 TL	100.000 TL
Genel Yönetim Giderleri	50.000 TL	50.000 TL	50.000 TL	50.000 TL	50.000 TL	250.000 TL
TOPLAM	230.000 TL	230.000 TL	230.000 TL	230.000 TL	230.000 TL	1.150.000 TL



5. Bölüm

İzleme ve Değerlendirme

5. İZLEME VE DEĞERLENDİRME

Stratejik Planlarda yer alan Amaç ve Hedeflere ulaşma durumlarının tespiti ve bu yolla Stratejik Planlardaki Amaç ve Hedeflerin gerçekleştirilebilmesi için gerekli tedbirlerin alınması İzleme ve Değerlendirme ile mümkün olmaktadır. İzleme; Stratejik Plan uygulamasının sistematik olarak takip edilmesi ve raporlanmasıdır. Değerlendirme ise; uygulama sonuçlarının Amaç ve Hedeflere kıyasla ölçülmesi ve söz konusu Amaç ve Hedeflerin tutarlılık ve uygunluğunun analizidir.

Okulumuz 2024-2028 Stratejik Planı'nın İzleme ve Değerlendirme uygulamaları, MEB 2024-2028 Stratejik Planı İzleme ve Değerlendirme Modeli çerçevesinde yürütülecektir. İzleme ve değerlendirme sürecine yön verecek temel ilkeleri; "Katılımcılık, Saydamlık, Hesap verebilirlik, Bilimsellik, Tutarlılık ve Nesnellik" olarak ifade edilebilir.

İdarelerin kurumsal yapılarının kendine has farklılıkları, izleme ve değerlendirme süreçlerinin de farklılaşmasını beraberinde getirmektedir. Eğitim idarelerinin ana unsurunun, girdi ve çıktılarının insan oluşu, ürünlerinin değerinin kısa vadede belirlenememesine ve insan unsurundan kaynaklı değişkenliğin ve belirsizliğin fazla olmasına yol açmaktadır. Bu durumda sadece nicel yöntemlerle yürütülecek izleme ve değerlendirmelerin eğitsel olgu ve durumları açıklamada yetersiz kalabilmesi söz konusudur.

Nicel yöntemlerin yanında veya onlara alternatif olarak nitel yöntemlerin de uygulanmasının daha zengin ve geniş bir bakış açısı sunabileceği belirtilebilir.

Müdürlüğümüz 2024-2028 Stratejik Planı İzleme ve Değerlendirme Modeli' nin çerçevesini;

- Performans göstergeleri ve stratejiler bazında gerçekleşme durumlarının belirlenmesi,
- Performans göstergelerinin gerçekleşme durumlarının hedeflerle kıyaslanması,
- Stratejiler kapsamında yürütülen faaliyetlerin Müdürlük faaliyet alanlarına dağılımının belirlenmesi,
- Sonuçların raporlanması ve paydaşlarla paylaşımı,
- Hedeflerden sapmaların nedenlerinin araştırılması,
- Alternatiflerin ve çözüm önerilerinin geliştirilmesi

süreçleri oluşturmaktadır.

İzleme ve Değerlendirme Süreci



Performans Göstergeleri

Performans göstergelerinin izlenmesinde standartlaşmanın sağlanması ve güvenilirliğin temin edilmesi önemli bir konudur. Bu sebeple performans göstergelerinin kimlik kartı olarak nitelendirilebilecek "Performans Göstergesi Kartı" geliştirilmesi uygulaması yürütülmüştür. Okulumuza özgü geliştirilen performans göstergesi kartı ile her bir performans göstergesinin veri kaynağı, analitik çerçevesi, kapsamı, veri temin dönemi, ilişkili olduğu stratejiler, sorumlu birim gibi birçok bilgi kayıt altına alınmıştır. Bu yolla performans göstergelerine ilişkin izleme verilerinin güvenilirliğinin ve karşılaştırılabilirliğinin güvence altına alınması sağlanmıştır. Gösterge kartlarının birleştirilmesi ile de hedef kartları oluşturulmuştur.

İzleme ve Değerlendirme Sürecinin İşleyişi

İzleme ve değerlendirme sürecinin işleyişi ana hatlarıyla yandaki şekilde özetlenmiştir.

Okulumuz 2024–2028 Stratejik Planı'nda yer alan performans göstergelerinin gerçekleşme durumlarının tespiti yılda iki kez yapılacaktır. İlk altı aylık dönemi kapsayan birinci izleme kapsamında, MEB Stratejik Plan İzleme ve Değerlendirme Modülü vasıtasıyla, harcama birimlerinden sorumlu oldukları Performans Göstergeleri ve Stratejiler ile ilgili gerçekleşme durumlarına ilişkin veriler toplanarak konsolide edilecektir. Gösterge hedeflerinin gerçekleşme durumları hakkında hazırlanan "Stratejik Plan İzleme Raporu" İl Millî Eğitim Müdürü, İlçe Millî Eğitim Müdürü, Şube Müdürleri ve kurum içi paydaşların görüşüne sunulacaktır. Bu aşamada amaç, varsa öncelikle yıllık hedefler olmak üzere, hedeflere ulaşılmasının önündeki engelleri ve riskleri belirlemek ve yıllık hedeflere ulaşılmasını sağlamak üzere gerekli görülebilecek tedbirlerin alınmasıdır.

İkinci izleme kapsamında ise MEB Stratejik Plan İzleme ve Değerlendirme Modülü vasıtasıyla, Strateji Geliştirme Ekibi tarafından harcama birimlerinden sorumlu oldukları Performans Göstergeleri ve Stratejiler ile ilgili yıl sonu gerçekleşme durumlarına ait veriler toplanarak konsolide edilecektir.

Stratejik Plan değerlendirme raporu, üst yönetici başkanlığında yapılan değerlendirme toplantısında Stratejik Planın kalan süresi için hedeflere nasıl ulaşılacağına ilişkin alınacak gerekli önlemleri de içerecek şekilde nihaihâle getirilerek Bakanlığımızca belirlenen tarihe kadar Millî Eğitim Bakanlığı Strateji Geliştirme Başkanlığına gönderilecektir. Hedeflerin ve ilgili performans göstergeleri ile risklerin takibi, hedeften sorumlu birimin harcama yetkilisinin; hedeflerin gerçekleşme sonuçlarının harcama birimlerinden alınarak konsolide edilmesi, analizi, değerlendirilmesi ve üst yöneticiye sunulması Strateji Geliştirme Ekibinin sorumluluğundadır.

Tablo 26: İzleme ve Değerlendirme Şablonu

2024-2028 Eğitim Öğretim Yılı Stratejik Plan İzleme ve Değerlendirme Tablosu					
A1					
H1.1					
Hedef 1.1 Performansı					
Sorumlu Birim					
Performans Göstergesi					
PG 1.1.1 Her dönem sınıfvelilerine yönelik düzenlenen etkinlik sayısı					
PG 1.1.2 En az bir aile eğitimi alan veli oranı (yüzde)					
Hedefe İlişkin Değerlendirmeler					